

APPENDIX 2: FLORISTICS

FLORISTIC IDENTIFICATIONS AND LISTS

B. P. M. Hyland, K. D. Sanderson, R. K. Hewett, M. G. Bradford and A. J. Ford

On each of the 20 plots, all enumerated trees ≥ 10 cm dbh were identified. For each recognised species within each plot, reference voucher specimens were prepared and formally determined and a list of enumerated trees was prepared. In addition, the floristic composition of each subplot was recorded at establishment for all plants >0.25 m high but <10 cm dbh (see main text for details). Reference voucher specimens of those understorey species not already encountered as trees were collected and determined. Other life forms such as epiphytic trees, vines, herbs, ferns and epiphytes present within the plot were recorded on a supplementary species list and reference voucher specimens collected when feasible.

A master reference list was prepared for tree and shrub species found within the 20 plots. Over time the nomenclature was updated (e.g. following Hyland and Whiffin 1993). For this report all nomenclature follows Queensland Herbarium (2002).

All voucher specimens from the 20 plots are stored in the Queensland Regional Station (QRS) Herbarium at the CSIRO Tropical Forest Research Centre, Atherton. This research herbarium is a branch of the Australian National Herbarium and is maintained by staff of CSIRO Plant Industry.

Table 1: Plot 1 (EP2) Downfall Creek – floristic composition for all plants >0.25 m in height recorded within the 0.5 ha plot at the time of establishment in 1971.

Trees	<i>Flindersia schottiana</i>	Vines
<i>Acacia celsa</i>	<i>Glochidion sessiliflorum</i> var. <i>pedicellatum</i>	<i>Austrosteenisia blackii</i> var. <i>blackii</i>
<i>Acronychia acronychioides</i>	<i>Gmelina fasciculiflora</i>	<i>Calamus caryotoides</i>
<i>Acronychia laevis</i>	<i>Guioa acutifolia</i>	<i>Caelospermum paniculatum</i> var. <i>paniculatum</i>
<i>Agathis robusta</i>	<i>Helicia australasica</i>	<i>Embelia australiana</i>
<i>Aleurites rockinghamensis</i>	<i>Homalium circumpinnatum</i>	<i>Hippocratea barbata</i>
<i>Alstonia muelleriana</i>	<i>Mallotus philippensis</i>	<i>Jasminum didymum</i> ssp. <i>didymum</i>
<i>Aphananthe philippinensis</i>	<i>Mallotus polyadenos</i>	<i>Maclura cochinchinensis</i>
<i>Archidendron hendersonii</i>	<i>Mischocarpus lachnocarpus</i>	<i>Melodinus bacellianus</i>
<i>Argyrodendron polyandrum</i>	<i>Mischocarpus pyriformis</i> ssp. <i>pyriformis</i>	<i>Melodorum leichhardtii</i>
<i>Arytera divaricata</i>	<i>Mischocarpus stipitatus</i>	<i>Parsonsia straminea</i>
<i>Austromyrtus hillii</i>	<i>Phaleria chermsideana</i>	<i>Smilax australis</i>
<i>Austromyrtus minutiflora</i>	<i>Polyalthia nitidissima</i>	<i>Solanum seaforthianum</i>
<i>Austromyrtus</i> sp. (Danbulla LSS 10123)	<i>Polyscias australiana</i>	Scramblers
<i>Blepharocarya involucrigera</i>	<i>Pouteria xerocarpa</i>	<i>Lantana camara</i> var. <i>camara</i>
<i>Brachychiton acerifolius</i>	<i>Pseudoweinmannia lachnocarpa</i>	Herbs
<i>Buckinghamia celsissima</i>	<i>Atractocarpus fitzalanii</i> ssp. <i>fitzalanii</i>	<i>Alpinia caerulea</i>
<i>Canthium lamprophyllum</i>	<i>Rhodamnia sessiliflora</i>	<i>Coveniella poecilophlebia</i>
<i>Casearia dallachii</i>	<i>Rhodamnia spongiosa</i>	<i>Dianella caerulea</i>
<i>Elaeodendron melanocarpum</i>	<i>Rhodomyrtus macrocarpa</i>	<i>Lastreopsis tenera</i>
<i>Castanospermum australe</i>	<i>Sarcomelicope simplicifolia</i> ssp. <i>simplicifolia</i>	Epiphytes and hemi-epiphytes
<i>Cerbera inflata</i>	<i>Scolopia braunii</i>	<i>Arthropteris tenella</i>
<i>Clausena brevistyla</i>	<i>Symplocos cochinchinensis</i> var. <i>pilosiuscula</i>	<i>Asplenium nidus</i>
<i>Cleistanthus semiopacus</i>	<i>Syzygium oleosum</i>	<i>Dendrobium tetragonum</i> sens. lat.
<i>Croton insularis</i>	<i>Tetrasynandra pubescens</i>	<i>Dockrillia nugentii</i>
<i>Croton triacros</i>	Shrubs	<i>Dockrillia racemosa</i>
<i>Cryptocarya clarksoniana</i>	<i>Alyxia oblongata</i>	<i>Drynaria rigidula</i>
<i>Cupaniopsis foveolata</i>	<i>Callicarpa pedunculata</i>	<i>Platyterium superbum</i>
<i>Decaspermum humile</i>	<i>Dendrocnide moroides</i>	Grasses and sedges
<i>Dinosperma erythrococtum</i>	<i>Desmodium nemorosum</i>	<i>Gahnia aspera</i>
<i>Diospyros cupulosa</i>	<i>Pittosporum revolutum</i>	<i>Panicum lachnophyllum</i>
<i>Diospyros pentamera</i>	<i>Rapanea subsessilis</i> ssp. (Gordonvale STB 9734)	
<i>Euroschinus falcatus</i> var. <i>falcatus</i>	<i>Wikstroemia indica</i>	
<i>Ficus watkinsiana</i>		

Table 2: Plot 2 (EP3) Mt Haig – floristic composition for all plants >0.25 m in height recorded within the 0.5 ha plot at the time of establishment in 1971.

Trees	<i>Gillbeea adenopetala</i>	<i>Tasmannia membranacea</i>
<i>Aceratium doggrellii</i>	<i>Glochidion harveyanum</i> var. <i>harveyanum</i>	<i>Waterhousea unipunctata</i>
<i>Agathis atropurpurea</i>	<i>Guioa acutifolia</i>	<i>Wilkiea angustifolia</i>
<i>Alloxylon wickhamii</i>	<i>Halfordia kendack</i>	<i>Wilkiea wardellii</i>
<i>Alphitonia whitei</i>	<i>Harpullia pendula</i>	<i>Xanthophyllum octandrum</i>
<i>Antidesma erostre</i>	<i>Hedycarya loxocarya</i>	Palm tree
<i>Antirhea</i> sp. (Mt Lewis BG 5733)	<i>Helicia nortoniana</i>	<i>Oraniopsis appendiculata</i>
<i>Apodytes brachystylis</i>	<i>Hypsophila dielsiana</i>	Tree fern
<i>Archidendron grandiflorum</i>	<i>Ilex</i> sp. (Gadgarra BH 2011RFK)	<i>Cyathea rebecca</i>
<i>Archirhodomyrtus beckeri</i>	<i>Jagera pseudorhus</i> var. <i>integerrima</i>	Shrubs
<i>Austromyrtus</i> sp. (Gillies BG 1484)	<i>Lethedon setosa</i>	<i>Acronychia parviflora</i>
<i>Austromyrtus</i> sp. (Windsor Tableland BG 412)	<i>Levieria acuminata</i>	<i>Alyxia ilicifolia</i>
<i>Balanops australiana</i>	<i>Litsea leefeana</i>	<i>Austromatthaea elegans</i>
<i>Beilschmiedia bancroftii</i>	<i>Lomatia fraxinifolia</i>	<i>Harpullia rhyticarpa</i>
<i>Beilschmiedia collina</i>	<i>Melicope broadbentiana</i>	<i>Lepiderema ixiocarpa</i>
<i>Beilschmiedia tooram</i>	<i>Mischarytera lautereriana</i>	<i>Mackinlaya confusa</i>
<i>Bobea myrtoides</i>	<i>Musgravea stenostachya</i>	<i>Psychotria</i> sp. (Danbulla STB 15262)
<i>Brackenridgea australiana</i>	<i>Neolitsea dealbata</i>	<i>Rapanea</i> sp. (Atherton KJW AQ91778)
<i>Canarium australasicum</i>	<i>Opisthiolepis heterophylla</i>	<i>Rapanea subsessilis</i> ssp. (Gordonvale STB 9734)
<i>Canthium</i> sp. (Kuranda GS 680)	<i>Perrottetia arborescens</i>	Vines
<i>Cardwellia sublimis</i>	<i>Pitaviaster haplophyllus</i>	<i>Caelospermum paniculatum</i> ssp. <i>paniculatum</i>
<i>Camaronia araliifolia</i> var. <i>montana</i>	<i>Pittosporum trilobum</i>	<i>Calamus australis</i>
<i>Casearia costulata</i>	<i>Auranticarpa papyracea</i>	<i>Cissus penninervis</i>
<i>Ceratopetalum succirubrum</i>	<i>Placospermum coriaceum</i>	<i>Hypserpa laurina</i>
<i>Chionanthus axillaris</i>	<i>Polyosma alangiacea</i>	<i>Lygodium reticulatum</i>
<i>Cinnamomum laubatii</i>	<i>Polyosma rhytophloia</i>	<i>Melodinus</i> sp. (EP3)
<i>Cryptocarya angulata</i>	<i>Polyscias australiana</i>	<i>Neosepicaea jucunda</i>
<i>Cryptocarya bellendenkerana</i>	<i>Pouteria euphlexia</i>	<i>Palmeria</i> sp. (EP3)
<i>Cryptocarya corrugata</i>	<i>Pouteria papyracea</i>	<i>Quintinia fawkeri</i>
<i>Cryptocarya densiflora</i>	<i>Pullea stutzeri</i>	Rubiaceae (EP3)
<i>Cryptocarya leucophylla</i>	<i>Atractocarpus fitzalanii</i> ssp. <i>tenuipes</i>	<i>Smilax australis</i>
<i>Cryptocarya lividula</i>	<i>Rapanea achradiifolia</i>	Herb
<i>Cryptocarya onoprienkoana</i>	<i>Rapanea porosa</i>	<i>Blechnum cartilagineum</i>
<i>Cryptocarya putida</i>	<i>Rhodamnia blairiana</i>	Epiphytes and hemi-epiphytes
<i>Cryptocarya smaragdina</i>	<i>Rhodamnia spongiosa</i>	<i>Asplenium australasicum</i>
<i>Cupaniopsis foveolata</i>	<i>Rhodomyrtus pervagata</i>	<i>Bulbophyllum newportii</i> ?
<i>Darlingia darlingiana</i>	<i>Sarcotoechia cuneata</i>	<i>Bulbophyllum evasum</i>
<i>Elaeocarpus elliffii</i>	<i>Sarcotoechia</i> sp. (Mt Carbine GJM 995)	<i>Bulbophyllum gadgarrense</i>
<i>Elaeocarpus foveolatus</i>	<i>Sloanea langii</i>	<i>Bulbophyllum johnsonii</i>
<i>Elaeocarpus largiflorens</i> ssp. <i>largiflorens</i>	<i>Sloanea macbrydei</i>	<i>Crypsinus simplicissimus</i>
<i>Elaeocarpus sericopetalus</i>	<i>Sphenostemon lobosporus</i>	<i>Dendrobium fleckeri</i>
<i>Elaeocarpus</i> sp. (Mt Bellenden Ker LJB 18336)	<i>Streblus glaber</i> var. <i>australianus</i>	<i>Drynaria rigidula</i>
<i>Endiandra bessaphila</i>	<i>Symplocos cochinchinensis</i> var. <i>gittinsii</i>	<i>Freycinetia excelsa</i>
<i>Endiandra dielsiana</i>	<i>Synima cordierorum</i>	<i>Platyterium bifurcatum</i>
<i>Endiandra monothyra</i> ssp. <i>monothyra</i>	<i>Synoum glandulosum</i> ssp. <i>paniculosum</i>	Sedge
<i>Endiandra palmerstonii</i>	<i>Syzygium apodophyllum</i>	<i>Exocarya scleroides</i>
<i>Fagraea fagraeacea</i>	<i>Syzygium canicortex</i>	
<i>Flindersia bourjotiana</i>	<i>Syzygium cormiflorum</i>	
<i>Flindersia brayleyana</i>	<i>Syzygium endophloium</i>	
<i>Flindersia pimenteliana</i>	<i>Syzygium johnsonii</i>	
<i>Franciscodendron laurifolium</i>	<i>Syzygium luehmannii</i>	
<i>Garcinia</i> sp. (Davies Creek JGT 14745)	<i>Syzygium wesa</i>	
<i>Gevuina bleasdalei</i>	<i>Syzygium wilsonii</i> ssp. <i>cryptophlebium</i>	

Table 3: Plot 3 (EP4) Little Pine Creek – floristic composition for all plants >0.25 m in height recorded within the 0.5 ha plot at the time of establishment in 1972.

Trees	<i>Flindersia pimenteliana</i>	<i>Xylopia maccreae</i>
<i>Acacia hylonoma</i>	<i>Franciscodendron laurifolium</i>	<i>Zanthoxylum veneficum</i>
<i>Acacia celsa</i>	<i>Gillbeea adenopetala</i>	Palm tree
<i>Aceratium concinnum</i>	<i>Glochidion harveyanum</i> var. <i>harveyanum</i>	<i>Licuala ramsayi</i>
<i>Acmena hemilampra</i> ssp. <i>hemilampra</i>	<i>Glochidion sumatranum</i>	Tree pandan
<i>Acronychia acronychioides</i>	<i>Gmelina fasciculiflora</i>	<i>Pandanus monticola</i>
<i>Acronychia vestita</i>	<i>Gomphandra australiana</i>	Tree cycad
<i>Aglaia meridionalis</i>	<i>Grevillea baileyana</i>	<i>Lepidozamia hopei</i>
<i>Alphitonia whitei</i>	<i>Guioa acutifolia</i>	Shrubs
<i>Alstonia muelleriana</i>	<i>Guioa lasioneura</i>	<i>Austromatthaea elegans</i>
<i>Alstonia scholaris</i>	<i>Hedraianthera porphyropetala</i>	<i>Harpullia rhyticarpa</i>
<i>Antidesma erostre</i>	<i>Hedycarya loxocarya</i>	<i>Mackinlaya confusa</i>
<i>Antirhea tenuiflora</i>	<i>Homalium circumpinnatum</i>	<i>Psychotria dallachiana</i>
<i>Ardisia pachyrrhachis</i>	<i>Ilex arnhemensis</i> ssp. <i>ferdinandi</i>	<i>Atractocarpus hirtus</i>
<i>Austromyrtus minutiflora</i>	<i>Linociera</i> sp. (Little Pine LA BH 2520RFK)	<i>Rapanea subsessilis</i> ssp. (Gordonvale STB 9734)
<i>Beilschmiedia bancroftii</i>	<i>Litsea bindoniana</i>	<i>Solanum dallachii</i>
<i>Blepharocarya involucrigera</i>	<i>Litsea leefeana</i>	Palm shrub
<i>Brachychiton acerifolius</i>	<i>Macaranga subdentata</i>	<i>Hydriastele wendlandiana</i>
<i>Calophyllum sil</i>	<i>Mallotus polyadenos</i>	Vines
<i>Canarium muelleri</i>	<i>Medicosma fareana</i>	<i>Caelospermum paniculatum</i> var. <i>paniculatum</i>
<i>Carallia brachiata</i>	<i>Melicope vitiflora</i>	<i>Calamus australis</i>
<i>Cardwellia sublimis</i>	<i>Mischarytera lautereriana</i>	<i>Calamus motii</i>
<i>Camaronia araliifolia</i> var. <i>araliifolia</i>	<i>Neolitsea dealbata</i>	<i>Cissus penninervis</i>
<i>Celtis paniculata</i>	<i>Niemeyera prunifera</i>	<i>Connarus conchocarpus</i> ssp. <i>conchocarpus</i>
<i>Citronella smythii</i>	<i>Ormosia ormondii</i>	<i>Erycibe coccinea</i>
<i>Claoxylon tenerifolium</i>	<i>Pittosporum trilobum</i>	<i>Eustrephus latifolius</i>
<i>Clerodendrum tracyanum</i>	<i>Podocarpus grayae</i>	<i>Flagellaria indica</i>
<i>Commersonia bartramia</i>	<i>Polyalthia</i> sp. (Wyvuri BH 2632RFK)	<i>Hibbertia scandens</i>
<i>Cryptocarya cunninghamii</i>	<i>Polyosma hirsuta</i>	<i>Hypserpa decumbens</i>
<i>Cryptocarya grandis</i>	<i>Polyosma rhytophloia</i>	<i>Hypserpa laurina</i>
<i>Cryptocarya mackinnoniana</i>	<i>Polyscias australiana</i>	<i>Lygodium reticulatum</i>
<i>Cryptocarya murrayi</i>	<i>Polyscias elegans</i>	<i>Maesa dependens</i> var. <i>dependens</i>
<i>Cryptocarya oblata</i>	<i>Pouteria chartacea</i>	<i>Melodinus</i> sp. (EP4)
<i>Cryptocarya pleurosperma</i>	<i>Pouteria obovata</i>	<i>Mitrephora</i> sp. (EP4)* possibly <i>Melodorum uhrii</i>
<i>Cryptocarya vulgaris</i>	<i>Pouteria xerocarpa</i>	<i>Neosepicaea jucunda</i>
<i>Cupaniopsis flagelliformis</i> var. <i>flagelliformis</i>	<i>Prunus turneriana</i>	<i>Palmeria scandens</i>
<i>Cupaniopsis foveolata</i>	<i>Pseuduvaria froggattii</i> *	<i>Pandorea pandorana</i>
<i>Darlingia darlingiana</i>	<i>Atractocarpus fitzalanii</i> ssp. <i>fitzalanii</i>	<i>Parsonia latifolia</i>
<i>Davidsonia pruriens</i>	<i>Rapanea porosa</i>	<i>Strychnos minor</i>
<i>Decaspermum humile</i>	<i>Rhodamnia spongiosa</i>	<i>Tetracera daemeliana</i>
<i>Diospyros hebecarpa</i>	<i>Sarcopteryx martyana</i>	<i>Tetracera nordiana</i>
<i>Dysoxylum alliaceum</i>	<i>Sarcopteryx reticulata</i>	Herbs
<i>Dysoxylum oppositifolium</i>	<i>Scolopia braunii</i>	<i>Blechnum cartilagineum</i>
<i>Dysoxylum papuanum</i>	<i>Sloanea langii</i>	<i>Bowenia spectabilis</i>
<i>Elaeocarpus grandis</i>	<i>Stenocarpus reticulatus</i>	<i>Cordyline cannifolia</i>
<i>Elaeocarpus bancroftii</i>	<i>Symplocos cochinchinensis</i> var. <i>pilosiuscula</i>	<i>Dianella caerulea</i>
<i>Elaeocarpus eumundi</i>	<i>Synima cordierorum</i>	<i>Gymnostachys anceps</i>
<i>Elaeocarpus foveolatus</i>	<i>Syzygium corniflorum</i>	Epiphytes and hemi-epiphytes
<i>Emmenosperma cunninghamii</i>	<i>Syzygium johnsonii</i>	<i>Asplenium australasicum</i>
<i>Endiandra acuminata</i>	<i>Syzygium luehmannii</i>	<i>Cymbidium madidum</i>
<i>Endiandra cowleyana</i>	<i>Tabernaemontana orientalis</i>	<i>Freycinetia excelsa</i>
<i>Endiandra impressicosta</i>	<i>Ternstroemia cherryi</i>	<i>Platynerium bifurcatum</i>
<i>Endiandra leptodendron</i>	<i>Tetrasynandra pubescens</i>	<i>Platynerium hillii</i>
<i>Endiandra palmerstonii</i>	<i>Toechima erythrocarpum</i>	<i>Pothos longipes</i>
<i>Endiandra wolfei</i>	<i>Vavaea amicornum</i>	Parasite
<i>Ficus leptoclada</i>	<i>Xanthophyllum octandrum</i>	<i>Amylotheca</i> sp. (EP4)
<i>Flindersia acuminata</i>	<i>Xanthostemon whitei</i>	
<i>Flindersia bourjotiana</i>		

* Entry recognised as being a wrong identification

Table 4: Plot 4 (EP9) Robson Logging Area – floristic composition for all plants >0.25 m in height recorded within the 0.5 ha plot at the time of establishment in 1972.

Trees	<i>Flindersia bourjotiana</i>	<i>Syzygium kuranda</i>
<i>Abrophyllum ornans</i>	<i>Flindersia laeviscarpa</i> var. <i>laeviscarpa</i>	<i>Syzygium luehmianii</i>
<i>Acronychia acidula</i>	<i>Flindersia pimenteliana</i>	<i>Syzygium papyraceum</i>
<i>Acronychia acronychioides</i>	<i>Franciscodendron laurifolium</i>	<i>Syzygium wesa</i>
<i>Agathis microstachya</i>	<i>Galbulimima baccata</i>	<i>Syzygium wilsonii</i> ssp. <i>cryptophlebium</i>
<i>Aglaia tomentosa</i>	<i>Garcinia</i> sp. (Davies Creek JGT 14745)	<i>Tasmannia membranea</i>
<i>Alangium villosum</i> ssp. <i>polyosmoides</i>	<i>Gardenia ovularis</i>	<i>Tetrasynandra laxiflora</i>
<i>Alloxylon wickhamii</i>	<i>Gevuina bleasdalei</i>	<i>Toechima erythrocarpum</i>
<i>Alphitonia petriei</i>	<i>Gillbeea adenopetala</i>	<i>Wilkiea angustifolia</i>
<i>Alphitonia whitei</i>	<i>Guioa lasioneura</i>	<i>Xanthophyllum octandrum</i>
<i>Antidesma erostre</i>	<i>Halfordia kendack</i>	Tree fern
<i>Antirhea tenuiflora</i>	<i>Hedycarya loxocarya</i>	<i>Cyathea rebecca</i>
<i>Apodytes brachystylis</i>	<i>Helicia lamingtoniana</i>	Tree pandan
<i>Archidendron vaillantii</i>	<i>Hypsophila dielsiana</i>	<i>Pandanus monticola</i>
<i>Archirhodomyrtus beckleri</i>	<i>Irvingbaileya australis</i>	Shrubs
<i>Argyrodendron trifoliolatum</i>	<i>Lethedon setosa</i>	<i>Alyxia ilicifolia</i>
<i>Austromyrtus dallachiana</i>	<i>Levieria acuminata</i>	<i>Ardisia brevipedata</i>
<i>Austromyrtus</i> sp. (Windsor Tableland BG 412)	<i>Litsea bindoniana</i>	<i>Austromatthaea elegans</i>
<i>Balanops australiana</i>	<i>Litsea connorsii</i>	<i>Clerodendrum grayi</i>
<i>Beilschmiedia bancroftii</i>	<i>Litsea leefeana</i>	<i>Harpullia rhyticarpa</i>
<i>Beilschmiedia collina</i>	<i>Lomatia fraxinifolia</i>	<i>Mackinlaya confusa</i>
<i>Beilschmiedia recurva</i>	<i>Macaranga subdentata</i>	<i>Pilidiostigma tetramerum</i>
<i>Beilschmiedia tooram</i>	<i>Medicosma fareana</i>	<i>Pittosporum rubiginosum</i>
<i>Bohea myrtoides</i>	<i>Melicope broadbentiana</i>	<i>Psychotria</i> sp. (Utchee Creek H. Flecker NQNC 5313)
<i>Brackenridgea australiana</i>	<i>Melicope elleryana</i>	<i>Atractocarpus hirtus</i>
<i>Bubbia semecarpoides</i>	<i>Mischarytera lautereriana</i>	<i>Randia tuberculosa</i>
<i>Canarium australasicum</i>	<i>Mischocarpus exangulatus</i>	<i>Symplocos hayesii</i>
<i>Canarium muelleri</i>	<i>Myristica globosa</i> ssp. <i>muelleri</i>	<i>Syzygium wilsonii</i> ssp. <i>wilsonii</i>
<i>Canthium lamprophyllum</i>	<i>Neisosperma poweri</i>	Vines
<i>Cardwellia sublimis</i>	<i>Neolitsea dealbata</i>	<i>Austrosteenisia blackii</i>
<i>Carnarvonia araliifolia</i> var. <i>montana</i>	<i>Niemeyera prunifera</i>	<i>Caesalpinia robusta</i>
<i>Casearia costulata</i>	<i>Opisthiolepis heterophylla</i>	<i>Calamus australis</i>
<i>Ceratopetalum succirubrum</i>	<i>Perrottetia arborescens</i>	<i>Calamus motii</i>
<i>Cerbera inflata</i>	<i>Pilidiostigma tropicum</i>	<i>Cissus penninervis</i>
<i>Chionanthus axillaris</i>	<i>Pittosporum wingii</i>	<i>Cissus repens</i>
<i>Cinnamomum laubatii</i>	<i>Placospermum coriaceum</i>	<i>Desmos goezeanus</i>
<i>Citronella Smythii</i>	<i>Polyosma alangiacea</i>	<i>Flagellaria indica</i>
<i>Cnesmocarpon dasyantha</i>	<i>Polyosma hirsuta</i>	<i>Hypserpa laurina</i>
<i>Croton insularis</i>	<i>Polyosma rhytophloia</i>	<i>Lygodium reticulatum</i>
<i>Cryptocarya angulata</i>	<i>Polyscias australiana</i>	<i>Melodinus australis</i>
<i>Cryptocarya corrugata</i>	<i>Polyscias elegans</i>	<i>Melodorum uhrii</i>
<i>Cryptocarya densiflora</i>	<i>Polyscias murrayi</i>	<i>Piper caninum</i>
<i>Cryptocarya lividula</i>	<i>Pouteria brownlessiana</i>	<i>Smilax australis</i>
<i>Cryptocarya mackinnoniana</i>	<i>Prunus tumeriana</i>	<i>Tetracera daemeliana</i>
<i>Cryptocarya melanocarpa</i>	<i>Pullea stutzeri</i>	Herbs
<i>Cryptocarya murrayi</i>	<i>Rapanea achradiifolia</i>	<i>Blechnum cartilagineum</i>
<i>Cryptocarya putida</i>	<i>Rhodammia blairiana</i>	<i>Cordyline cannifolia</i>
<i>Cupaniopsis flagelliformis</i> var. <i>flagelliformis</i>	<i>Rhodomyrtus pervagata</i>	<i>Gymnostachys anceps</i>
<i>Daphnandra repandula</i>	<i>Rockinghamia angustifolia</i>	<i>Lastreopsis rufescens</i>
<i>Darlingia darlingiana</i>	<i>Sarcotoechia lanceolata</i>	Epiphytes and hemi-epiphytes
<i>Davidsonia pruriens</i>	<i>Scheffera actinophylla</i>	<i>Asplenium australasicum</i>
<i>Delarbrea michieana</i>	<i>Siphonodon membranaceus</i>	<i>Asplenium simplicifrons</i>
<i>Diploglottis smithii</i>	<i>Sloanea australis</i> subsp. <i>parviflora</i>	<i>Colysis ampla</i>
<i>Doryphora aromatica</i>	<i>Sloanea langii</i>	<i>Cymbidium madidum</i>
<i>Elaeocarpus caroliniae</i>	<i>Sloanea macbrydei</i>	<i>Davallia denticulata</i> var. <i>denticulata</i>
<i>Elaeocarpus foveolatus</i>	<i>Sphenostemon lobosporus</i>	<i>Dendrobium monophyllum</i>
<i>Elaeocarpus largiflorens</i> ssp. <i>largiflorens</i>	<i>Steghanthera macooraia</i>	<i>Drynaria rigidula</i>
<i>Elaeocarpus sericopetalus</i>	<i>Stenocarpus reticulatus</i>	<i>Freycinetia excelsa</i>
<i>Endiandra bessaphila</i>	<i>Streblus glaber</i> var. <i>australianus</i>	<i>Platynerium bifurcatum</i>
<i>Endiandra coveleyana</i>	<i>Symplocos cochinchinensis</i> var. <i>glaberrima</i>	<i>Platynerium superbum</i>
<i>Endiandra dielsiana</i>	<i>Symplocos paucistaminea</i>	<i>Pothos longipes</i>
<i>Endiandra monothyra</i> ssp. <i>monothyra</i>	<i>Synima cordierorum</i>	<i>Rhaphidophora australasica</i>
<i>Endiandra palmerstonii</i>	<i>Synoum glandulosum</i> ssp. <i>paniculosum</i>	Sedge
<i>Endiandra sankeyana</i>	<i>Syzygium canicortex</i>	<i>Exocarya scleroides</i>
<i>Endiandra wolfei</i>	<i>Syzygium endophloium</i>	
<i>Fagraea fagraeacea</i>	<i>Syzygium johnsonii</i>	
<i>Ficus destruens</i>		

Table 5: Plot 5 (EP18) Mt Lewis – floristic composition for all plants >0.25 m in height recorded within the 0.5 ha plot at the time of establishment in 1973.

Trees	<i>Flindersia bourjotiana</i>	Palm tree
<i>Acmena resa</i>	<i>Flindersia brayleyana</i>	<i>Oraniopsis appendiculata</i>
<i>Aglaia brassi</i>	<i>Flindersia pimenteliana</i>	Shrubs
<i>Aglaia meridionalis</i>	<i>Franciscodendron laurifolium</i>	<i>Ardisia</i> sp. (South Mary LA BH 8778)
<i>Alphitonia whitei</i>	<i>Garcinia</i> sp. (Davies Creek JGT 14745)	<i>Atractocarpus merikin</i>
<i>Antirhea</i> sp. (Mt Lewis BG 5733)	<i>Garcinia warrenii</i>	<i>Harpullia rhyticarpa</i>
<i>Apodytes brachystylis</i>	<i>Goniothalamus australis</i>	<i>Mackinlaya confusa</i>
<i>Archidendron grandiflorum</i>	<i>Guioa acutifolia</i>	<i>Pilidiostigma tetramerum</i>
<i>Archidendron vaillantii</i>	<i>Halfordia kendack</i>	<i>Meiogyne</i> sp. (Mt Lewis LWJ 554)
<i>Ardisia pachyrrhachis</i>	<i>Hedraianthera porphyropetala</i>	<i>Psychotria</i> sp. (Mt Lewis VKM 2445)
<i>Argyrodendron</i> sp. (Mt Haig LSS 14307)	<i>Helicia grayi</i>	<i>Rapanea subsessilis</i> ssp. (Gordonvale STB 9734)
<i>Athertonia diversifolia</i>	<i>Helicia lewisensis</i>	<i>Symplocos graniticola</i>
<i>Austroboxus megacarpus</i>	<i>Hylandia dockrillii</i>	<i>Symplocos</i> sp. (North Mary BG 2543)
<i>Austromyrtus dallachiana</i>	<i>Hypsophila dielsiana</i>	Palm shrub
<i>Austromyrtus minutiflora</i>	<i>Ixora orophila</i>	<i>Linospadix microcarya</i>
<i>Austromyrtus</i> sp. (Gillies BG 1484)	<i>Ixora</i> sp. (North Mary LA BH 8618)	Vines
<i>Austromyrtus</i> sp. (Mt Lewis BG 831)	<i>Litsea connorsii</i>	<i>Alyxia grandis</i>
<i>Balanops australiana</i>	<i>Medicosma fareana</i>	<i>Austrobaileya scandens</i>
<i>Beilschmiedia bancroftii</i>	<i>Mischarytera lautereriana</i>	<i>Calamus australis</i>
<i>Beilschmiedia collina</i>	<i>Mischocarpus exangulatus</i> vel aff.	<i>Cephalalaria cephalobotrys</i>
<i>Bubbia queenslandiana</i> ssp. <i>queenslandiana</i>	<i>Mischocarpus macrocarpus</i>	<i>Cissus penninervis</i>
<i>Buckinghamia celsissima</i>	<i>Mischocarpus pyriformis</i> ssp. <i>pyriformis</i>	<i>Flagellaria indica</i>
<i>Cardwellia sublimis</i>	<i>Neolitsea dealbata</i>	<i>Hypserpa smilacifolia</i>
<i>Camarvonja araliifolia</i> var. <i>montana</i>	<i>Oreodendron biflorum</i>	<i>Jasminum didymum</i> ssp. <i>didymum</i>
<i>Casearia costulata</i>	<i>Pitaviaster haplophyllus</i>	<i>Jasminum kajewskii</i>
<i>Catalepidia heyana</i>	<i>Pittosporum trilobum</i>	<i>Melodinus bacellianus</i>
<i>Ceratopetalum succirubrum</i>	<i>Placospermum coriaceum</i>	<i>Morinda</i> sp. (Mt Finnigan LJW 12114)
<i>Chionanthus axillaris</i>	<i>Planchonella macrocarpa</i>	<i>Motherwellia haplosciadea</i>
<i>Niemeyera</i> sp. (Mt Lewis AKI 1402)	<i>Podocarpus smithii</i>	<i>Pararistolochia sparusifolia</i>
<i>Cinnamomum laubatii</i>	<i>Polyosma hirsuta</i>	<i>Parsonsia latifolia</i>
<i>Cnesmocarpon dasyantha</i>	<i>Polyosma rigidiuscula</i>	<i>Piper caninum</i>
<i>Corynocarpus cribbianus</i>	<i>Polyscias australiana</i>	<i>Ripogonum album</i>
<i>Cryptocarya angulata</i>	<i>Polyscias elegans</i>	<i>Sarcopetalum harveyanum</i>
<i>Cryptocarya cocosoides</i>	<i>Polyscias murrayi</i>	<i>Smilax glyciophylla</i>
<i>Cryptocarya corrugata</i>	<i>Pouteria euphlebica</i>	Herbs
<i>Cryptocarya densiflora</i>	<i>Pouteria</i> sp. (Mt Lewis BH 579)	<i>Cordyline cannifolia</i>
<i>Cryptocarya grandis</i>	<i>Prumnopitys ladei</i>	<i>Gymnostachys anceps</i>
<i>Cryptocarya leucophylla</i>	<i>Atractocarpus fitzalanii</i> ssp. <i>tenuipes</i>	<i>Nephrolepis auriculata</i>
<i>Cryptocarya lividula</i>	<i>Rapanea achradiifolia</i>	Epiphytes and hemi-epiphytes
<i>Cryptocarya oblata</i>	<i>Rapanea porosa</i>	<i>Asplenium australasicum</i>
<i>Cupaniopsis flagelliformis</i> var. <i>flagelliformis</i>	<i>Rhodamnia blairiana</i>	<i>Asplenium laserpitiifolium</i> *
<i>Darlingia darlingiana</i>	<i>Rhysotoechia mortoniana</i>	<i>Asplenium simplicifrons</i>
<i>Delarbrea michieana</i>	<i>Sarcopteryx montana</i>	<i>Bulbophyllum johnsonii</i>
<i>Denhamia viridissima</i>	<i>Sarcotoechia cuneata</i>	<i>Bulbophyllum lageniforme</i>
<i>Diospyros</i> sp. (Mt Lewis LSS 10107)	<i>Sarcotoechia</i> sp. (Mt Carbine GJM 995)	<i>Crypsinus simplicissimus</i>
<i>Doryphora aromatica</i>	<i>Sloanea australis</i> ssp. <i>parviflora</i>	<i>Cymbidium madidum</i>
<i>Dryadodaphne</i> sp. (Mt Lewis BH 1496RFK)	<i>Sloanea langii</i>	<i>Cymbidium suave</i>
<i>Elaeocarpus carolinae</i>	<i>Sloanea macbrydei</i>	<i>Davallia denticulata</i> var. <i>denticulata</i>
<i>Elaeocarpus elliffii</i>	<i>Sphalmium racemosum</i>	<i>Dendrobium adae</i>
<i>Elaeocarpus largiflorens</i> ssp. <i>retinervis</i>	<i>Stegathera macoorara</i>	<i>Dendrobium carrii</i>
<i>Elaeocarpus sericopetalus</i>	<i>Stenocarpus davallioides</i>	<i>Dendrobium gracilicaule</i>
<i>Elaeocarpus</i> sp. (Mt Bellenden Ker LJB 18336)	<i>Strebilus glaber</i> var. <i>australianus</i>	<i>Dendrobium jonesii</i> var. <i>magnificum</i>
<i>Elaeocarpus</i> sp. (Windsor Tableland BH 5541)	<i>Synima cordierorum</i>	<i>Dictymia brownii</i>
<i>Endiandra acuminata</i>	<i>Synoum glandulosum</i> ssp. <i>paniculosum</i>	<i>Drynaria rigidula</i>
<i>Endiandra dielsiana</i>	<i>Syzygium corniflorum</i>	<i>Freycinetia excelsa</i>
<i>Endiandra leptodendron</i>	<i>Syzygium endophloium</i>	<i>Liparis nugentiae</i>
<i>Endiandra montana</i>	<i>Syzygium johnsonii</i>	<i>Mobilabium hamatum</i>
<i>Endiandra phaeocarpa</i>	<i>Syzygium luehmannii</i>	<i>Phreatia crassiuscula</i>
<i>Endiandra sankeyana</i>	<i>Syzygium wesa</i>	<i>Platycerium bifurcatum</i>
<i>Endiandra wolfei</i>	<i>Syzygium wilsonii</i> ssp. <i>cryptophlebium</i>	<i>Plectorrhiza tridentata</i>
<i>Eupomatia laurina</i>	<i>Tetrasynandra</i> sp. (Mt Lewis BH 1053RFK)	<i>Sarcochilus serrulatus</i>
<i>Fagraea fagraeacea</i>	<i>Toechima monticola</i>	Parasite
<i>Ficus crassipes</i>	<i>Wilkiea angustifolia</i>	<i>Dendrophthoe glabrescens</i> ?
<i>Flindersia acuminata</i>	<i>Xanthophyllum octandrum</i>	

* Entry recognised as being a wrong identification

Table 6: Plot 6 (EP19) Garrawalt – floristic composition for all plants >0.25 m in height recorded within the 0.5 ha plot at the time of establishment in 1975.

Trees	<i>Ficus leptoclada</i>	<i>Tetrasynandra laxiflora</i>
<i>Acacia celsa</i>	<i>Flindersia bourjotiana</i>	<i>Tetrasynandra pubescens</i>
<i>Aceratium concinnum</i>	<i>Flindersia brayleyana</i>	<i>Toechima erythrocarpum</i>
<i>Acronychia acronychioides</i>	<i>Gevuina bleasdalei</i>	<i>Xanthophyllum octandrum</i>
<i>Acronychia vestita</i>	<i>Glochidion sessiliflorum</i> var. <i>pedicellatum</i>	<i>Xylopia maccraeae</i>
<i>Alphitonia whitei</i>	<i>Guioa lasioneura</i>	Tree fern
<i>Alstonia muelleriana</i>	<i>Halfordia kendack</i>	<i>Cyathea robertsiana</i> *
<i>Antidesma erostre</i>	<i>Hedycarya loxocarya</i>	Tree pandan
<i>Antirhea tenuiflora</i>	<i>Helicia nortoniana</i>	<i>Pandanus monticola</i>
<i>Apodytes brachystylis</i>	<i>Litsea bindoniana</i>	Shrubs
<i>Archidendron vaillantii</i>	<i>Litsea connorsii</i>	<i>Ardisia brevipedata</i>
<i>Austromyrtus minutiflora</i>	<i>Litsea leefeana</i>	<i>Ophiorrhiza australiana</i> ssp. <i>australiana</i>
<i>Austromyrtus</i> sp. (Windsor Tableland BG 412)	<i>Mallotus polyadenos</i>	<i>Ptilidostigma tetramerum</i>
<i>Balanops australiana</i>	<i>Medicosma fareana</i>	<i>Psychotria</i> sp. (Utchee Creek H. Flecker NQNC 5313)
<i>Beilschmiedia collina</i>	<i>Melicope broadbentiana</i>	<i>Rapanea subsessilis</i> ssp. (Gordonvale STB 9734)
<i>Beilschmiedia recurva</i>	<i>Melicope vitiflora</i>	Vines
<i>Bobea myrtooides</i>	<i>Mischocarpus grandissimus</i>	<i>Alyxia grandis</i>
<i>Brachychiton acerifolius</i>	<i>Mischocarpus lachnocarpus</i>	<i>Austrosteenisia blackii</i> var. <i>blackii</i>
<i>Brackenridgea australiana</i>	<i>Myristica muelleri</i> ssp. <i>globosa</i>	<i>Calamus australis</i>
<i>Brombya platynema</i>	<i>Neolitsea dealbata</i>	<i>Hypserpa decumbens</i>
<i>Bubbia semecarpoides</i>	<i>Opisthiolepis heterophylla</i>	<i>Lygodium reticulatum</i>
<i>Caldcluvia australiensis</i>	<i>Perrottetia arborescens</i>	<i>Melodinus australis</i>
<i>Canarium australasicum</i>	<i>Ptilidostigma tropicum</i>	<i>Morinda</i> sp. (Mt Finnigan LJW 12114)
<i>Canarium muelleri</i>	<i>Auranticarpa papyracea</i>	<i>Neosepicaea jucunda</i>
<i>Canthium</i> sp. (Kuranda GS 680)	<i>Podocarpus grayae</i>	<i>Palmeria scandens</i>
<i>Cardwellia sublimis</i>	<i>Polyosma alangiacea</i>	<i>Pandorea pandorana</i>
<i>Camaronia araliifolia</i> var. <i>araliifolia</i>	<i>Polyosma hirsuta</i>	<i>Parsonsia latifolia</i>
<i>Cinnamomum laubatii</i>	<i>Polyscias australiana</i>	<i>Piper caninum</i>
<i>Citronella smythii</i>	<i>Polyscias elegans</i>	<i>Piper</i> sp. (EP19)
<i>Cnesmocarpon dasyantha</i>	<i>Pouteria papyracea</i>	<i>Ripogonum album</i>
<i>Croton triacros</i>	<i>Pouteria xerocarpa</i>	<i>Rourea brachyandra</i>
<i>Cryptocarya angulata</i>	<i>Sundacarpus amarus</i>	<i>Tetracera nordtiana</i>
<i>Cryptocarya corrugata</i>	<i>Prunus tumeriana</i>	<i>Trophis scandens</i> ssp. <i>scandens</i>
<i>Cryptocarya grandis</i>	<i>Pullea stutzeri</i>	Herbs
<i>Cryptocarya mackinnoniana</i>	<i>Atractocarpus fitzalanii</i> ssp. <i>fitzalanii</i>	<i>Adiantum silvaticum</i>
<i>Cryptocarya putida</i>	<i>Rhodamnia sessiliflora</i>	<i>Alpinia arctiflora</i>
<i>Cryptocarya saccharata</i>	<i>Rockinghamia angustifolia</i>	<i>Blechnum cartilagineum</i>
<i>Cryptocarya vulgaris</i>	<i>Sarcotoechia cuneata</i>	<i>Cordyline canniifolia</i>
<i>Darlingia darlingiana</i>	<i>Sloanea australis</i> ssp. <i>parviflora</i>	Epiphytes and hemi-epiphytes
<i>Decaspermum humile</i>	<i>Sloanea langii</i>	<i>Asplenium australasicum</i>
<i>Diospyros cupulosa</i>	<i>Sloanea macbrydei</i>	<i>Asplenium polyodon</i>
<i>Dysoxylum oppositifolium</i>	<i>Streblus glaber</i> var. <i>australianus</i>	<i>Cymbidium suave</i>
<i>Elaeocarpus grandis</i>	<i>Symplocos cochinchinensis</i> var. <i>pilosiuscula</i>	<i>Drynaria rigidula</i>
<i>Elaeocarpus largiflorens</i> ssp. <i>largiflorens</i>	<i>Symplocos paucistaminea</i>	<i>Freycinetia excelsa</i>
<i>Elaeocarpus ruminatus</i>	<i>Synoum glandulosum</i> ssp. <i>paniculosum</i>	<i>Pothos longipes</i>
<i>Elaeocarpus</i> sp. (Mt Bellenden Ker LJB 18336)	<i>Syzygium canicortex</i>	<i>Rhaphidophora australasica</i>
<i>Endiandra bessaphila</i>	<i>Syzygium corniflorum</i>	<i>Goniophlebium subauriculatum</i>
<i>Endiandra cowleyana</i>	<i>Syzygium endophloium</i>	<i>Vittaria elongata</i>
<i>Endiandra dielsiana</i>	<i>Syzygium johnsonii</i>	Filmy fern
<i>Endiandra hypotephra</i>	<i>Syzygium leuhmannii</i>	<i>Cephalomanes obscurum</i>
<i>Endiandra leptodendron</i>	<i>Syzygium leuhmannii</i>	
<i>Endiandra wolfei</i>	<i>Syzygium sayeri</i>	
<i>Eupomatia laurina</i>	<i>Syzygium wesa</i>	
<i>Fagraea fagraeacea</i>	<i>Syzygium wesa</i>	
	<i>Syzygium wilsonii</i> ssp. <i>cryptophlebium</i>	
	<i>Tasmannia membranacea</i>	

* Record based on plot notes only

Table 7: Plot 7 (EP29) Mt Fisher – floristic composition for all plants >0.25 m in height recorded within the 0.5 ha plot at the time of establishment in 1975.

Trees	<i>Guioa montana</i>	Tree fern
<i>Aceratium doggrellii</i>	<i>Halfordia kendack</i>	<i>Cyathea robertsiana</i>
<i>Acmena resa</i>	<i>Helicia lamingtoniana</i>	Shrubs
<i>Alphitonia petriei</i>	<i>Irvingbaileya australis</i>	<i>Acronychia parviflora</i>
<i>Alphitonia whitei</i>	<i>Litsea bennetii</i>	<i>Alyxia ilicifolia</i>
<i>Apodytes brachystylis</i>	<i>Lomatia fraxinifolia</i>	<i>Ardisia brevipedata</i>
<i>Archidendron vaillantii</i>	<i>Medicosma fareana</i>	<i>Harpullia rhyticarpa</i>
<i>Austromyrtus lasioclada</i>	<i>Melicope broadbentiana</i>	<i>Mackinlaya confusa</i>
<i>Balanops australiana</i>	<i>Melicope vitiflora</i>	<i>Pilidiostigma tetramerum</i>
<i>Beilschmiedia bancroftii</i>	<i>Mischarytera lautereriana</i>	<i>Psychotria</i> sp. (Danbulla STB 15262)
<i>Beilschmiedia collina</i>	<i>Neolitsea dealbata</i>	<i>Symplocos hayesii</i>
<i>Beilschmiedia obtusifolia</i>	<i>Perrottetia arborescens</i>	<i>Tapeinosperma</i> sp. (Cedar Bay JGT 14780)
<i>Beilschmiedia tooram</i>	<i>Pitaviasier haplophyllus</i>	<i>Wilkiea</i> sp. (EP29, KS 841)
<i>Bobea myrtooides</i>	<i>Auranticarpa papyracea</i>	Palm shrub
<i>Bubbia semecarpoides</i>	<i>Polyosma alangiacea</i>	<i>Laccospadix australasica</i>
<i>Cardwellia sublimis</i>	<i>Polyosma hirsuta</i>	Vines
<i>Casearia costulata</i>	<i>Polyosma rhytophloia</i>	<i>Alyxia grandis</i>
<i>Chionanthus axillaris</i>	<i>Pouteria brownlessiana</i>	<i>Calamus australis</i>
<i>Cinnamomum laubatii</i>	<i>Pullea stutzeri</i>	<i>Cissus repens</i>
<i>Citronella smythii</i>	<i>Atractocarpus fitzalanii</i> ssp. <i>tenuipes</i>	<i>Cissus sterculiifolia</i>
<i>Cryptocarya angulata</i>	<i>Rapanea achradiifolia</i>	<i>Elaeagnus triflora</i>
<i>Cryptocarya corrugata</i>	<i>Rapanea porosa</i>	<i>Hibbertia scandens</i>
<i>Cryptocarya densiflora</i>	<i>Rhodamnia blairiana</i>	<i>Hypserpa smilacifolia</i>
<i>Cryptocarya leucophylla</i>	<i>Rhodomyrtus pervagata</i>	<i>Melodinus australis</i>
<i>Cryptocarya lividula</i>	<i>Rhysotoechia mortoniana</i>	<i>Morinda</i> sp. (Mt Finnigan LJW 12114)
<i>Cupaniopsis flagelliformis</i> var. <i>flagelliformis</i>	<i>Rockinghamia angustifolia</i>	<i>Morinda umbellata</i> vel aff.
<i>Darlingia ferruginea</i>	<i>Sarcotoechia lanceolata</i>	<i>Palmeria scandens</i>
<i>Diospyros</i> sp. (Mt Lewis LSS 10107)	<i>Sloanea macbrydei</i>	<i>Pararistolochia deltantha</i>
<i>Doryphora aromatica</i>	<i>Sphenostemon lobosporus</i>	<i>Sageretia hamosa</i>
<i>Dysoxylum klanderii</i>	<i>Stegathera macoorara</i>	<i>Smilax australis</i>
<i>Elaeocarpus carolinae</i>	<i>Streblus glaber</i> var. <i>australianus</i>	Herbs
<i>Elaeocarpus ferruginiflorus</i>	<i>Symplocos cochinchinensis</i> var. <i>gittinsii</i>	<i>Blechnum cartilagineum</i>
<i>Elaeocarpus foveolatus</i>	<i>Symplocos paucistaminea</i>	<i>Cordyline canifolia</i>
<i>Elaeocarpus largiflorens</i> ssp. <i>largiflorens</i>	<i>Synoum glandulosum</i> ssp. <i>paniculosum</i>	<i>Helmholtzia acorifolia</i>
<i>Elaeocarpus sericopetalus</i>	<i>Syzygium endophloium</i>	<i>Lastreopsis wurunuran</i>
<i>Endiandra bessaphila</i>	<i>Syzygium johnsonii</i>	<i>Pteridoblechnum neglectum</i>
<i>Endiandra dichrophylla</i>	<i>Syzygium luehmannii</i>	<i>Solidago altissima</i>
<i>Fagraea fagraeacea</i>	<i>Syzygium papyraceum</i>	Epiphytes and hemi-epiphytes
<i>Flindersia bourjotiana</i>	<i>Syzygium wesa</i>	<i>Asplenium australasicum</i>
<i>Flindersia pimenteliana</i>	<i>Syzygium wilsonii</i> ssp. <i>cryptophlebium</i>	<i>Bulbophyllum wadsworthii</i>
<i>Franciscodendron laurifolium</i>	<i>Tasmannia membranea</i>	<i>Microsorium scandens</i>
<i>Gevuina bleasdalei</i>	<i>Toechima monticola</i>	
<i>Gillbeea adenopetala</i>	<i>Wilkiea angustifolia</i>	
<i>Glochidion hylandii</i> vel aff.	<i>Xanthophyllum octandrum</i>	
<i>Guioa lasioneura</i>		

Table 8: Plot 8 (EP30) Agapetes Logging Area, Windsor Tableland – floristic composition for all plants >0.25 m in height recorded within the 0.5 ha plot at the time of establishment in 1976.

Trees	<i>Flindersia pimenteliana</i>	<i>Tetrasynandra laxiflora</i>
<i>Acacia celsa</i>	<i>Franciscodendron laurifolium</i>	<i>Tetrasynandra pubescens</i>
<i>Acronychia acronychioides</i>	<i>Glochidion sessiliflorum</i> var. <i>pedicellatum</i>	<i>Wilkiea angustifolia</i>
<i>Agathis robusta</i>	<i>Guioa acutifolia</i>	<i>Wilkiea wardellii</i>
<i>Alphitonia petriei</i>	<i>Halfordia kendack</i>	<i>Zanthoxylum veneficum</i>
<i>Alphitonia whitei</i>	<i>Harpullia pendula</i>	Tree fern
<i>Antidesma erostre</i>	<i>Hedycarya loxocarya</i>	<i>Cyathea rebeccaecae*</i>
<i>Antirhea</i> sp. (Mt Lewis BG 5733)	<i>Helicia australasica</i>	Shrubs
<i>Archidendron grandiflorum</i>	<i>Ixora</i> sp. (North Mary LA BH 8618)	<i>Ardisia</i> sp. (South Mary LA BH 8778)
<i>Archirhodomyrtus beckleri</i>	<i>Litsea connorsii</i>	<i>Harpullia rhyticarpa</i>
<i>Ardisia pachyrrhachis</i>	<i>Lomatia fraxinifolia</i>	<i>Mackinlaya confusa</i>
<i>Austromyrtus</i> sp. (Gillies BG 1484)	<i>Melicope vitiflora</i>	<i>Pilidistigma tetramerum</i>
<i>Austromyrtus</i> sp. (Mt Lewis BG 831)	<i>Mischarytera lautereriana</i>	<i>Psychotria dallachiana</i>
<i>Austromyrtus</i> sp. (Windsor Tableland BG 412)	<i>Mischocarpus lachnocarpus</i>	<i>Rapanea subsessilis</i> ssp. (Gordonvale STB 9734)
<i>Balanops australiana</i>	<i>Mischocarpus pyriformis</i> ssp. <i>pyriformis</i>	<i>Solanum macoorai</i>
<i>Baloghia parviflora</i>	<i>Musgravea heterophylla</i>	Vines
<i>Beilschmiedia bancroftii</i>	<i>Neolitsea dealbata</i>	<i>Calamus australis</i>
<i>Beilschmiedia collina</i>	<i>Neorites kevediana</i>	<i>Embelia australiana</i>
<i>Brackenridgea australiana</i>	<i>Niemeyera prunifera</i>	<i>Flagellaria indica</i>
<i>Brombya platynema</i>	<i>Pittosporum wingii</i>	<i>Jasminum kajewskii</i>
<i>Bubbia semecarpoides</i>	<i>Placospermum coriaceum</i>	<i>Lygodium reticulatum</i>
<i>Buckinghamia celsissima</i>	<i>Polyosma alangiacea</i>	<i>Melodinus acutiflorus</i>
<i>Canarium australasicum</i>	<i>Polyscias australiana</i>	<i>Melodinus australis</i>
<i>Canthium costatum</i>	<i>Polyscias elegans</i>	<i>Melodorum leichhardtii</i>
<i>Canthium lamprophyllum</i>	<i>Pouteria euphlebica</i>	<i>Morinda</i> sp. (Mt Finnigan LJW 12114)
<i>Cardwellia sublimis</i>	<i>Pouteria xerocarpa</i>	<i>Neosepicaea jucunda</i>
<i>Camaronia araliifolia</i> var. <i>montana</i>	<i>Rapanea achradiifolia</i>	<i>Palmeria scandens</i>
<i>Casearia costulata</i>	<i>Rhodamnia costata</i>	<i>Parsonia straminea</i>
<i>Ceratopetalum succirubrum</i>	<i>Rhodamnia spongiosa</i>	<i>Piper</i> sp. (Leo Creek BH 6367)
<i>Cinnamomum laubatii</i>	<i>Rhodomyrtus pervagata</i>	<i>Ripogonum album</i>
<i>Cryptocarya lividula</i>	<i>Sarcopteryx martyana</i> vel aff.	<i>Smilax glycyphylla</i>
<i>Cryptocarya mackinnoniana</i>	<i>Sarcotoechia cuneata</i>	<i>Tetracera nordtiana</i>
<i>Cryptocarya onoprienkoana</i>	<i>Sarcotoechia</i> sp. (Mt Carbine GJM 995)	Herbs
<i>Cryptocarya saccharata</i>	<i>Scolopia braunii</i>	<i>Adiantum silvaticum</i>
<i>Darlingia darlingiana</i>	<i>Sloanea australis</i> ssp. <i>parviflora</i>	<i>Blechnum cartilagineum</i>
<i>Davidsonia pruriens</i>	<i>Sloanea langii</i>	Epiphytes and hemi-epiphytes
<i>Diospyros pentamera</i>	<i>Stegathera macoorai</i>	<i>Arthropteris tenella</i>
<i>Dysoxylum oppositifolium</i>	<i>Streblus glaber</i> var. <i>australianus</i>	<i>Asplenium australasicum</i>
<i>Elaeocarpus bancroftii</i>	<i>Symplocos cochinchinensis</i> var. <i>gittonsii</i>	<i>Asplenium polyodon</i>
<i>Elaeocarpus eumundi</i>	<i>Symplocos cochinchinensis</i> var. <i>pilosiuscula</i>	<i>Asplenium simplicifrons</i>
<i>Elaeocarpus ruminatus</i>	<i>Synima cordierorum</i>	<i>Dendrobium jonesii</i> var. <i>magnificum</i>
<i>Elaeocarpus sericopetalus</i>	<i>Synoum glandulosum</i> ssp. <i>paniculosum</i>	<i>Drynaria rigidula</i>
<i>Elaeocarpus</i> sp. (Windsor Tableland BH 5541)	<i>Syzygium apodophyllum</i>	<i>Platycterium bifurcatum</i>
<i>Endiandra leptodendron</i>	<i>Syzygium canicortex</i>	<i>Goniophlebium subauriculatum</i>
<i>Endiandra wolfei</i>	<i>Syzygium dansiei</i>	Sedge
<i>Melicope jonesii</i>	<i>Syzygium endophloium</i>	<i>Exocarya scleroides</i>
<i>Eupomatia laurina</i>	<i>Syzygium johnsonii</i>	Parasite
<i>Fagraea fagraeacea</i>	<i>Syzygium kuranda</i>	<i>Amyema whitei</i>
<i>Ficus triradiata</i>	<i>Syzygium oleosum</i>	
<i>Flindersia acuminata</i>	<i>Syzygium papyraceum</i>	
<i>Flindersia bourjotiana</i>	<i>Syzygium wesa</i>	
<i>Flindersia brayleyana</i>	<i>Syzygium wilsonii</i> ssp. <i>cryptophlebium</i>	
<i>Flindersia ifflaiana</i>	<i>Tasmannia membranea</i>	

* Record based on plot notes only

Table 9: Plot 9 (EP31) Wopen Creek – floristic composition for all plants >0.25 m in height recorded within the 0.5 ha plot at the time of establishment in 1976.

Trees	<i>Ficus septica</i>	<i>Dendrocnide moroides</i>
<i>Aceratium megalospermum</i>	<i>Franciscodendron laurifolium</i>	<i>Diospyros</i> sp. (Millaa Millaa LWJ 515)
<i>Acmena divaricata</i>	<i>Glochidion harveyanum</i> var. <i>harveyanum</i>	<i>Diploglottis pedleyi</i>
<i>Acronychia vestita</i>	<i>Guioa lasioneura</i> vel aff.	<i>Atractocarpus merikin</i>
<i>Adenanthera pavonina</i>	<i>Haplostichanthus johnsonii</i>	<i>Harpullia frutescens</i>
<i>Aglaia australiensis</i>	<i>Haplostichanthus</i> sp. (Johnstone River LWJ 471)	<i>Harpullia rhyticarpa</i>
<i>Aglaia tomentosa</i>	<i>Harpullia pendula</i>	<i>Lasianthus strigosus</i>
<i>Alangium villosum</i> ssp. <i>polyosmoides</i>	<i>Helicia nortoniana</i>	<i>Leea indica</i>
<i>Alstonia scholaris</i>	<i>Irvingbaileya australis</i>	<i>Mackinlaya confusa</i>
<i>Antidesma erostre</i>	<i>Lepiderema largiflorens</i>	<i>Pittosporum rubiginosum</i>
<i>Antirhea tenuiflora</i>	<i>Litsea leefeana</i>	<i>Psychotria</i> sp. (Danbulla STB 15262)
<i>Archidendron whitei</i>	<i>Macadamia whelanii</i>	<i>Psychotria submontana</i>
<i>Argyrodendron trifoliolatum</i>	<i>Medicosma fareana</i>	<i>Quassia</i> sp. (Barong BG 742)
<i>Arytera pauciflora</i>	<i>Mischocarpus grandissimus</i>	<i>Atractocarpus hirtus</i>
<i>Austromyrtus dallachiana</i>	<i>Mischocarpus lachnocarpus</i>	<i>Randia tuberculosa</i>
<i>Backhousia bancroftii</i>	<i>Myristica muelleri</i> ssp. <i>globosa</i>	<i>Tapeinosperma</i> sp. (Cedar Bay JGT 14780)
<i>Barongia lophandra</i>	<i>Neolitsea dealbata</i>	Palm shrub
<i>Barringtonia calyprata</i>	<i>Niemeyera prunifera</i>	<i>Linospadix microcarya</i>
<i>Beilschmiedia bancroftii</i>	<i>Pilidiostigma tropicum</i>	Vines
<i>Beilschmiedia tooram</i>	<i>Pisonia umbelliflora</i>	<i>Bambusa moreheadiana</i>
<i>Canthium</i> sp. (Kuranda GS 680)	<i>Pitaviaster haplophyllus</i>	<i>Calamus australis</i>
<i>Canthium lamprophyllum</i>	<i>Podocarpus dispermus</i>	Calamus moti*
<i>Cardwellia sublimis</i>	<i>Polyalthia michaelii</i>	<i>Calamus radicalis*</i>
<i>Casearia</i> sp. (EP 31, not collected)	<i>Polyosma hirsuta</i>	<i>Carronia protensa</i>
<i>Castanospermum australe</i>	<i>Polyscias australiana</i>	<i>Connarus conchocarpus</i> ssp. <i>conchocarpus</i>
<i>Chionanthus sleumeri</i>	<i>Polyscias elegans</i>	<i>Desmos goezeanus</i>
<i>Clerodendrum costatum</i>	<i>Polyscias mollis</i>	<i>Flagellaria indica</i>
<i>Clerodendrum tracyanum</i>	<i>Pouteria obovoidea</i>	<i>Hypserpa laurina</i>
<i>Corynocarpus cribbianus</i>	<i>Pouteria</i> sp. (Barong MT 22)	<i>Melodinus australis</i>
<i>Cryptocarya mackinnoniana</i>	<i>Prunus tumeriana</i>	<i>Melodorum uhrii</i>
<i>Cryptocarya murrayi</i>	<i>Rhysotoechia robertsonii</i>	<i>Salacia disepala</i>
<i>Cryptocarya pleurosperma</i>	<i>Ristantia pachysperma</i>	<i>Tetracera nordtiana</i>
<i>Davidsonia pruriens</i>	<i>Rockinghamia angustifolia</i>	<i>Tetrastigma nitens</i>
<i>Delarbrea michieana</i>	<i>Sarcotoechia lanceolata</i>	Herbs
<i>Dendrocnide photinophylla</i>	<i>Schefflera actinophylla</i>	<i>Alpinia arctiflora</i>
<i>Diploglottis bernieana</i>	<i>Siphonodon membranaceus</i>	<i>Alpinia modesta</i>
<i>Dysoxylum arborescens</i>	<i>Symplocos cochinchinensis</i> var. <i>pilosiuscula</i>	<i>Arthropteris palisotii</i>
<i>Dysoxylum oppositifolium</i>	<i>Synima macrophylla</i>	<i>Bowenia spectabilis</i>
<i>Dysoxylum papuanum</i>	<i>Syzygium corniflorum</i>	<i>Cordyline cannifolia</i>
<i>Dysoxylum pettigrewianum</i>	<i>Syzygium erythrocalyx</i>	<i>Diplazium dilatatum</i>
<i>Elaeocarpus grandis</i>	<i>Syzygium kuranda</i>	<i>Gymnostachys anceps</i>
<i>Elaeocarpus largiflorens</i> ssp. <i>largiflorens</i>	<i>Syzygium sayeri</i>	<i>Microlepis speluncae</i>
<i>Elaeocarpus stellaris</i>	<i>Syzygium wilsonii</i> ssp. <i>cryptophlebium</i>	<i>Molineria capitulata</i>
<i>Endiandra compressa</i>	<i>Ternstroemia cherryi</i>	<i>Selaginella longipinna</i>
<i>Endiandra cowleyana</i>	<i>Tetrasynandra laxiflora</i>	<i>Tapeinochilos ananassae</i>
<i>Endiandra globosa</i>	<i>Toechima erythrocarpum</i>	Epiphytes and hemi-epiphytes
<i>Endiandra insigins</i>	<i>Wilkiea angustifolia</i>	<i>Asplenium cuneatum</i>
<i>Endiandra montana</i>	<i>Xanthophyllum octandrum</i>	<i>Colysis ampla</i>
<i>Endiandra sankeyana</i>	Palm tree	<i>Dendrobium lichenastrum</i>
<i>Erythroxylon ecarinatum</i>	<i>Licuala ramsayi</i>	<i>Epipremnum pinnatum</i>
<i>Fagraea cambagei</i>	Shrubs	<i>Eria eriaeoides</i>
<i>Ficus copiosa</i>	<i>Ardisia brevipedata</i>	<i>Pothos longipes</i>
<i>Ficus leptoclada</i>	<i>Austromyrtus</i> sp. (EP 31, not collected)	<i>Rhaphidophora australasica</i>
<i>Ficus variegata</i>	<i>Breynia</i> sp. (EP 31, DF 129)	<i>Stenochlaena palustris</i>

* Record based on plot notes only

Table 10: Plot 10 (EP32) Mcllwraith Range – floristic composition for all plants >0.25 m in height recorded within the 0.5 ha plot at the time of establishment in 1975.

Trees	<i>Litsea breviumbellata</i>	Palm shrubs
<i>Acacia midgleyi</i>	<i>Mischocarpus exangulatus</i>	<i>Hydriastele wendlandiana</i>
<i>Acmena hemilampra</i> ssp. <i>hemilampra</i>	<i>Myristica muelleri</i> ssp. <i>globosa</i>	<i>Linospadix minor</i>
<i>Acronychia acronychioides</i>	<i>Neolitsea dealbata</i>	Vines
<i>Alphitonia whitei</i>	<i>Pittosporum</i> sp.*	<i>Alyxia spicata</i>
<i>Antidesma erosre</i>	<i>Pittosporum wingii</i>	<i>Calamus australis</i>
<i>Antirhea tenuiflora</i>	<i>Planchonella queenslandica</i>	<i>Cissus penninervis</i>
<i>Archidendron grandiflorum</i>	<i>Podocarpus grayae</i>	<i>Flagellaria indica</i>
<i>Austromyrtus</i> sp. (Leo Creek BG 5244)	<i>Polyscias australiana</i>	<i>Hibbertia scandens</i>
<i>Austromyrtus</i> sp. (Mcllwraith Range BH 11148)	<i>Pouteria chartacea</i>	<i>Hoya macgillivrayi</i>
<i>Beilschmiedia peninsularis</i>	<i>Prunus brachystachya</i>	<i>Hugonia jenkinsii</i>
<i>Blepharocarya involucrigera</i>	<i>Atractocarpus sessilis</i>	<i>Hypserpa decumbens</i>
<i>Bubbia semecarpoides</i>	<i>Rapanea porosa</i>	<i>Lygodium reticulatum</i>
<i>Calophyllum sil</i>	<i>Rhodamnia</i> sp. (Mcllwraith Range LJW 9527)	<i>Melodinus australis</i>
<i>Canarium australasicum</i>	<i>Rhodomyrtus trineura</i> ssp. <i>capensis</i>	<i>Melodorum leichhardtii</i>
<i>Canthium</i> sp. (Mt Rose ARB 1978)	<i>Sarcopteryx</i> sp. (Mcllwraith Range BH 3261RFK)	<i>Morinda</i> sp. (Mt Finnigan LJW 12114)*
<i>Canthium lamprophyllum</i>	<i>Scheffera actinophylla</i>	<i>Palmeria scandens</i>
<i>Casearia dallachii</i>	<i>Sloanea macbrydei</i>	<i>Smilax glyciphylla</i>
<i>Chionanthus axillaris</i>	<i>Symplocos cochinchinensis</i> var. <i>pilosiuscula</i>	<i>Tetracera nordiana</i>
<i>Choriceras tricorne</i>	<i>Syzygium apodophyllum</i>	Herbs
<i>Cinnamomum baileyianum</i>	<i>Syzygium corniflorum</i>	<i>Blechnum cartilagineum</i>
<i>Cinnamomum oliveri</i>	<i>Syzygium fibrosum</i>	<i>Cordyline cannifolia</i>
<i>Citronella smythii</i>	<i>Syzygium forte</i> ssp. <i>forte</i>	<i>Dianella bambusifolia</i>
<i>Cleistanthus hylandii</i>	<i>Syzygium johnsonii</i>	<i>Lindsaea brachypoda</i>
<i>Corynocarpus cribbianus</i>	<i>Syzygium wilsonii</i> ssp. <i>cryptophlebium</i>	<i>Schelhammera multiflora</i>
<i>Cryptocarya cunninghamii</i>	<i>Ternstroemia cherryi</i>	Epiphytes and hemi-epiphytes
<i>Cryptocarya densiflora</i>	<i>Xanthophyllum octandrum</i>	<i>Bulbophyllum baileyi</i>
<i>Cryptocarya mackinnoniana</i>	<i>Xanthostemon chrysanthus</i>	<i>Cymbidium madidum</i>
<i>Cryptocarya vulgaris</i>	Palm tree	<i>Dendrobium malbrowanii</i>
<i>Decaspermum humile</i>	<i>Licuala ramsayi</i>	<i>Humata repens</i>
<i>Diospyros cupulosa</i>	Tree Pandan	<i>Huperzia phlegmaria</i>
<i>Diospyros hebecarpa</i>	<i>Pandanus gemmifer</i>	<i>Platynerium hillii</i>
<i>Diploglottis diphylostegia</i>	Tree fern	<i>Psilotum complanatum</i>
<i>Elaeocarpus eumundi</i>	<i>Cyathea felina</i> *	<i>Goniophlebium subauriculatum</i>
<i>Elaeocarpus</i> sp. (Windsor Tableland BH 5541)	Shrubs	<i>Vittaria elongata</i>
<i>Endiandra collinsii</i>	<i>Actephila</i> sp. (Lockerbie WWC 817)	
<i>Endiandra dielsiana</i>	<i>Croton brachypus</i>	
<i>Endiandra glauca</i>	<i>Lasianthus cyanocarpus</i>	
<i>Garcinia warrenii</i>	<i>Mackinlaya confusa</i>	
<i>Glochidion sessiliflorum</i> var. <i>sessiliflorum</i>	<i>Melastoma affine</i>	
<i>Grevillea baileyana</i>	<i>Monimiaceae</i> sp. (Mcllwraith Range BH 10894)	
<i>Halfordia kendack</i>	<i>Pilidiostigma recurvum</i>	
<i>Helicia australasica</i>		
<i>Horsfieldia australiana</i>		

* Entry recognised as being a wrong identification

Further identification required

Table 11: Plot 11 (EP33) Curtain Fig – floristic composition for all plants >0.25 m in height recorded within the 0.5 ha plot at the time of establishment in 1976.

Trees	<i>Firmiana papuana</i>	<i>Harpullia frutescens</i>
<i>Acmenosperma claviflorum</i>	<i>Flindersia brayleyana</i>	<i>Hodgkinsonia frutescens</i>
<i>Acronychia acidula</i>	<i>Flindersia schottiana</i>	<i>Pavetta australiensis</i>
<i>Aglaia sapindina</i>	<i>Glochidion harveyanum</i> var. <i>harveyanum</i>	<i>Phaleria octandra</i>
<i>Aglaia tomentosa</i>	<i>Gmelina fasciculiflora</i>	<i>Psychotria</i> sp. (Danbulla STB 15262)
<i>Aleurites rockinghamensis</i>	<i>Litsea leefeana</i>	<i>Sauropus macranthus</i>
<i>Alloxylon flammeum</i>	<i>Macaranga inamoena</i>	<i>Solanum dallachii</i>
<i>Alstonia scholaris</i>	<i>Mallotus polyadenos</i>	<i>Tapeinosperma</i> sp. (Cedar Bay JGT 14780)
<i>Anthocarapa nitidula</i>	<i>Melicope bonwickii</i>	Vines
<i>Argyrodendron</i> sp. (Boonjee BH 2139RFK)	<i>Myristica muelleri</i> ssp. <i>globosa</i>	<i>Austrosteenisia blackii</i>
<i>Arytera divaricata</i>	<i>Neisosperma poweri</i>	<i>Caesalpinia robusta</i>
<i>Austromyrtus dallachiana</i>	<i>Neolitsea dealbata</i>	<i>Calamus caryotoides</i>
<i>Austromyrtus minutiflora</i>	<i>Pararchidendron pruinolum</i>	<i>Calamus radicalis</i>
<i>Beilschmiedia obtusifolia</i>	<i>Pennantia cunninghamii</i>	<i>Carronia protensa</i>
<i>Brachychiton acerifolius</i>	<i>Pilliodostigma tropicum</i>	<i>Cayratia acris</i>
<i>Canthium</i> sp. (Kuranda GS 680)	<i>Pitaviaster haplophyllus</i>	<i>Cissus repens</i>
<i>Castanospermum australe</i>	<i>Pouteria obovoidea</i>	<i>Desmos goezeanus</i>
<i>Castanospora alphanthii</i>	<i>Pouteria xerocarpa</i>	<i>Embelia australiana</i>
<i>Clausena brevistyla</i>	<i>Rhodomyrtus macrocarpa</i>	<i>Glossocarya hemiderma</i>
<i>Cryptocarya hypospoda</i>	<i>Rhysotoechia robertsonii</i>	<i>Melodinus australis</i>
<i>Cryptocarya mackinnoniana</i>	<i>Siphonodon membranaceus</i>	<i>Parsonsia latifolia</i>
<i>Cryptocarya murrayi</i>	<i>Sloanea australis</i> ssp. <i>parviflora</i>	<i>Parsonsia rotata</i>
<i>Cupaniopsis flagelliformis</i> var. <i>flagelliformis</i>	<i>Sloanea macbrydei</i>	<i>Ripogonum album</i>
<i>Daphnandra repandula</i>	<i>Stenocarpus sinuatus</i>	<i>Sageretia hamosa</i>
<i>Delarbrea michieana</i>	<i>Synima macrophylla</i>	<i>Ventilago ecorollata</i>
<i>Dendrocnide photinophylla</i>	<i>Syzygium cormiflorum</i>	Herbs
<i>Diospyros cupulosa</i>	<i>Syzygium gustavioides</i>	<i>Adiantum hispidulum</i>
<i>Diploglottis diphylostegia</i>	<i>Syzygium johnsonii</i>	<i>Blechnum cartilagineum</i>
<i>Doryphora aromatica</i>	<i>Syzygium sayeri</i>	<i>Calanthe triplicata</i>
<i>Dysoxylum pettigrewianum</i>	<i>Ternstroemia cherryi</i>	<i>Cordyline cannifolia</i>
<i>Endiandra cowleyana</i>	<i>Tetrasynandra laxiflora</i>	<i>Coveniella poecilophlebia</i>
<i>Endiandra insigins</i>	<i>Toona ciliata</i>	<i>Lastreopsis rufescens</i>
<i>Endiandra monothyra</i> ssp. <i>monothyra</i>	<i>Viticipremna queenslandica</i>	Epiphytes and hemi-epiphytes
<i>Endiandra sankeyana</i>	<i>Wilkiea angustifolia</i>	<i>Asplenium australasicum</i>
<i>Erythroxylon ecarinatum</i>	<i>Zanthoxylum veneficum</i>	<i>Dischidia nummularia</i> *
<i>Eupomatia laurina</i>	Shrubs	<i>Drynaria rigidula</i>
<i>Euroschinus falcatus</i> var. <i>falcatus</i>	<i>Ardisia brevipedata</i>	<i>Platycterium bifurcatum</i>
<i>Ficus fraseri</i>	<i>Codiaeum variegatum</i> var. <i>moluccanum</i>	<i>Platycterium superbum</i>
<i>Ficus rubiginosa</i>	<i>Atractocarpus merikin</i>	<i>Pothos longipes</i>
<i>Ficus septica</i>	<i>Haplostichanthus</i> sp. (Topaz LWJ 520)	<i>Pyrrhosia confluens</i> var. <i>dielsii</i>
<i>Ficus watkinsiana</i>		

* Entry recognised as being a wrong identification

Table 12: Plot 12 (EP34) Russell River – floristic composition for all plants >0.25 m in height recorded within the 0.5 ha plot at the time of establishment in 1976.

Trees	<i>Guioa montana</i>	<i>Harpullia rhyticarpa</i>
<i>Acmena divaricata</i>	<i>Haplostichanthus johnsonii</i>	<i>Ixora baileyana</i>
<i>Acronychia vestita</i>	<i>Haplostichanthus</i> sp. (Johnstone River LWJ 471)	<i>Lasianthus strigosus</i>
<i>Aglaia australiensis</i>	<i>Hedraianthera porphyropetala</i>	<i>Psychotria</i> sp. (Utchee Creek H. Flecker NQNC 5313)
<i>Aglaia tomentosa</i>	<i>Helicia nortoniana</i>	<i>Psychotria submontana</i> vel aff.
<i>Alangium villosum</i> ssp. <i>polyosmoides</i>	<i>Hollandaea sayeriana</i>	<i>Atractocarpus hirtus</i>
<i>Alphitonia whitei</i>	<i>Hylandia dockrillii</i>	<i>Randia tuberculosa</i>
<i>Alstonia scholaris</i>	<i>Irvingbaileya australis</i>	<i>Symplocos hayesii</i>
<i>Antirhea tenuiflora</i>	<i>Levieria acuminata</i>	<i>Tabernaemontana pandacaqui</i>
<i>Apodytes brachystylis</i>	<i>Litsea leefeana</i>	Palm shrub
<i>Archidendron whitei</i>	<i>Macaranga inamoena</i>	<i>Linospadix microcarya</i>
<i>Argyrodendron peralatum</i>	<i>Mammea touriga</i>	Vines
<i>Argyrodendron trifoliolatum</i>	<i>Medicosma fareana</i>	<i>Austrobaileya scandens</i>
<i>Austromyrtus</i> sp. (Danbulla LSS 10123)*	<i>Melicope vitiflora</i>	<i>Carronia protensa</i>
<i>Beilschmiedia bancroftii</i>	<i>Myristica muelleri</i> ssp. <i>globosa</i>	<i>Celastrus subspicata</i> vel aff.
<i>Beilschmiedia tooram</i>	<i>Neolitsea dealbata</i>	<i>Connarus conchocarpus</i> ssp. <i>conchocarpus</i>
<i>Beilschmiedia volckii</i>	<i>Niemeyera prunifera</i>	<i>Desmos goezeanus</i>
<i>Breynia stipitata</i>	<i>Opisthiolepis heterophylla</i>	<i>Dichapetalum papuanum</i>
<i>Bubbia semecarpoides</i>	<i>Pilidiostigma tropicum</i>	<i>Faradaya splendida</i>
<i>Cardwellia sublimis</i>	<i>Pitaviaster haplophyllus</i>	<i>Flagellaria indica</i>
<i>Castanospermum australe</i>	<i>Pittosporum trilobum</i>	<i>Hoya australis</i> ssp. <i>australis</i>
<i>Castanospora alphanthii</i>	<i>Polyalthia michaelii</i>	<i>Melodinus australis</i>
<i>Cinnamomum laubatii</i>	<i>Polyosma hirsuta</i>	<i>Melodorum uhrii</i>
<i>Citronella smythii</i>	<i>Polyscias elegans</i>	Gen.(AQ124851) sp. (Boonjie LJW 6837A)
<i>Cnesmocarpon dasyantha</i>	<i>Polyscias mollis</i>	<i>Morinda jasminoides</i>
<i>Corynocarpus cribbianus</i>	<i>Polyscias murrayi</i>	<i>Parsonsia velutina</i>
<i>Cryptocarya angulata</i>	<i>Pouteria castanosperma</i>	<i>Salacia disepala</i>
<i>Cryptocarya grandis</i>	<i>Prunus tumeriana</i>	<i>Smilax calophylla</i>
<i>Cryptocarya mackinnoniana</i>	<i>Rockinghamia angustifolia</i>	<i>Tetracera nordtiana</i>
<i>Cryptocarya murrayi</i>	<i>Sarcotoechia protracta</i> vel aff.	Herbs
<i>Cryptocarya pleurosperma</i>	<i>Schistocarpea johnsonii</i>	<i>Alpinia modesta</i>
<i>Cryptocarya saccharata</i>	<i>Siphonodon membranaceus</i>	<i>Blechnum cartilagineum</i>
<i>Daphnandra repandula</i>	<i>Sloanea australis</i> ssp. <i>parviflora</i>	<i>Bowenia spectabilis</i>
<i>Delarbrea michieana</i>	<i>Sloanea macbrydei</i>	<i>Cordyline cannifolia</i>
<i>Diploglottis bracteata</i>	<i>Symplocos cochinchinensis</i> var. <i>pilosiuscula</i>	<i>Diplazium dilatatum</i>
<i>Doryphora aromatica</i>	<i>Symplocos paucistaminea</i>	<i>Marattia oreades</i>
<i>Dysoxylum oppositifolium</i>	<i>Synima cordierorum</i>	<i>Polliia macrophylla</i>
<i>Dysoxylum parasiticum</i>	<i>Syzygium corniflorum</i>	<i>Tectaria confluens</i>
<i>Dysoxylum</i> sp. (Gosschalk LA BG 786)	<i>Syzygium gustavioides</i>	Epiphytes and hemi-epiphytes
<i>Elaeocarpus grandis</i>	<i>Syzygium sayeri</i>	<i>Bulbophyllum radicans</i>
<i>Elaeocarpus foveolatus</i>	<i>Syzygium trachyphloium</i>	<i>Colysis ampla</i>
<i>Elaeocarpus largiflorens</i> ssp. <i>largiflorens</i>	<i>Tetrasynandra laxiflora</i>	<i>Eria queenslandica</i>
<i>Endiandra bessaphila</i>	<i>Toechima erythrocarpum</i>	<i>Freycinetia scandens</i>
<i>Endiandra insignis</i>	<i>Triunia erythrocarpa</i>	<i>Huperzia phlegmaria</i>
<i>Endiandra monothyra</i> ssp. <i>monothyra</i>	<i>Viticipremna queenslandica</i>	<i>Liparis bracteata</i>
<i>Endiandra sankeyana</i>	<i>Xanthophyllum octandrum</i>	<i>Mobilabium hamatum</i>
<i>Erythroxylon ecarinatum</i>	Shrubs	<i>Piper novae-hollandiae</i> vel aff.
<i>Euodia xanthoxyloides</i>	<i>Ardisia bifaria</i>	<i>Pothos longipes</i>
<i>Ficus pleurocarpa</i>	<i>Ardisia brevipedata</i>	<i>Pyrrosia confluens</i> var. <i>dielsii</i>
<i>Garcinia gibbsiae</i>	<i>Cyrtandra baileyi</i>	<i>Pyrrosia rupestris</i>
<i>Geissois biagiiana</i>	<i>Diospyros</i> sp. (Millaa Millaa LWJ 515)	<i>Rhaphidophora australasica</i>
<i>Gillbeea adenopetala</i>	<i>Eupomatia</i> sp. (Noahs Head LJW 10269)	<i>Goniophlebium subauriculatum</i>
<i>Gmelina fasciculiflora</i>	<i>Harpullia frutescens</i>	<i>Vittaria elongata</i>
<i>Guioa acutifolia</i>		

* Entry recognised as being a wrong identification

Table 13: Plot 13 (EP35) Whyanbeel – floristic composition for all plants >0.25 m in height recorded within the 0.5 ha plot at the time of establishment in 1977.

Trees	<i>Flindersia bourjotiana</i>	<i>Xanthophyllum octandrum</i>
<i>Acacia celsa</i>	<i>Flindersia laevis</i> var. <i>laevis</i>	<i>Xylopia maccreae</i>
<i>Aceratium concinnum</i>	<i>Flindersia pimenteliana</i>	Palm trees
<i>Acmena divaricata</i>	<i>Franciscodendron laurifolium</i>	<i>Licuala ramsayi</i>
<i>Acronychia acronychioides</i>	<i>Garcinia</i> sp. (Davies Creek JGT 14745)	<i>Normanbya normanbyi</i>
<i>Aglaia meridionalis</i>	<i>Garcinia warrenii</i>	Tree fern
<i>Alphitonia whitei</i>	<i>Gardenia ovularis</i>	<i>Cyathea rebecca</i> *
<i>Alstonia muelleriana</i>	<i>Glochidion sessiliflorum</i> var. <i>pedicellatum</i>	Tree pandan
<i>Antidesma erostre</i>	<i>Helicia nortoniana</i>	<i>Pandanus monticola</i>
<i>Antirhea tenuiflora</i>	<i>Hernandia albiflora</i>	Tree cycad
<i>Archidendron kanisii</i>	<i>Hypsophila dielsiana</i>	<i>Lepidozamia hopei</i>
<i>Argyrodendron</i> sp. (Whyanbeel BH 1106RFK)	<i>Ixora</i> sp. (North Mary LA BH 8618)	Shrubs
<i>Backhousia hughesii</i>	<i>Lethedon setosa</i>	<i>Ardisia brevipedata</i>
<i>Beilschmiedia bancroftii</i>	<i>Litsea bindoniana</i>	<i>Austromatthaea elegans</i>
<i>Brackenridgea australiana</i>	<i>Litsea leefeana</i>	<i>Harpullia frutescens</i>
<i>Brombya platynema</i>	<i>Macaranga subdentata</i>	<i>Mackinlaya confusa</i>
<i>Bubbia semecarpoides</i>	<i>Melicope broadbentiana</i>	<i>Pilidistigma recurvum</i>
<i>Calophyllum sil</i>	<i>Mischocarpus exangulatus</i>	<i>Psychotria</i> sp. (EP35, KS 1184)
<i>Canarium australasicum</i>	<i>Musgravea stenostachya</i>	<i>Rapanea urceolata</i>
<i>Canthium</i> sp. #	<i>Neorites kevediana</i>	<i>Rhodomyrtus effusa</i>
<i>Cardwellia sublimis</i>	<i>Niemeyera prunifera</i>	<i>Symplocos cyanocarpa</i>
<i>Chionanthus axillaris</i>	<i>Ormosia ormondii</i>	<i>Tabernaemontana pandacaqui</i>
<i>Citronella smythii</i>	<i>Pittosporum wingii</i>	<i>Wilkea</i> sp. (EP35, KS 1200)
<i>Cleistanthus discolor</i>	<i>Placospermum coriaceum</i>	Palm shrub
<i>Cryptocarya angulata</i>	<i>Planchonella macrocarpa</i>	<i>Linospadix minor</i>
<i>Cryptocarya corrugata</i>	<i>Podocarpus grayae</i>	Vines
<i>Cryptocarya densiflora</i>	<i>Polyosma hirsuta</i>	<i>Calamus australis</i>
<i>Cryptocarya lividula</i>	<i>Polyscias australiana</i>	<i>Connarus conchocarpus</i> ssp. <i>conchocarpus</i>
<i>Cryptocarya mackinnoniana</i>	<i>Pouteria castanosperma</i>	<i>Palmeria scandens</i>
<i>Cryptocarya murrayi</i>	<i>Pouteria chartacea</i>	<i>Passiflora</i> sp. (Kuranda BH 12896)
<i>Darlingia darlingiana</i>	<i>Atractocarpus fitzalanii</i> ssp. <i>fitzalanii</i>	<i>Salacia</i> sp. (EP35)
<i>Davidsonia pruriens</i>	<i>Sarcopteryx reticulata</i>	Herb
<i>Diospyros hebecarpa</i>	<i>Sarcotoechia villosa</i>	<i>Bowenia spectabilis</i>
<i>Dysoxylum arborescens</i>	<i>Sloanea langii</i>	Epiphytes and hemi-epiphytes
<i>Dysoxylum klanderi</i>	<i>Symplocos paucistaminea</i>	<i>Asplenium australasicum</i>
<i>Elaeocarpus bancroftii</i>	<i>Syzygium apodophyllum</i>	<i>Bulbophyllum baileyi</i>
<i>Elaeocarpus elliffii</i>	<i>Syzygium erythrocalyx</i> vel aff.	<i>Cymbidium madidum</i>
<i>Elaeocarpus foveolatus</i>	<i>Syzygium gustavioides</i>	<i>Dendrobium jonesii</i> ssp. <i>jonesii</i>
<i>Elaeocarpus</i> sp. (Windsor Tableland BH 5541)	<i>Syzygium johnsonii</i>	<i>Drynaria rigidula</i>
<i>Endiandra dielsiana</i>	<i>Syzygium kuranda</i>	<i>Freycinetia excelsa</i>
<i>Endiandra hypotephra</i>	<i>Syzygium wesa</i>	<i>Platyterium hillii</i>
<i>Endiandra leptodendron</i>	<i>Ternstroemia cherryi</i>	<i>Pyrrosia</i> sp.
<i>Endiandra wolfei</i>	<i>Toechima erythrocarpum</i>	<i>Rhaphidophora australasica</i>
<i>Fagraea cambagei</i>	<i>Waterhousea unipunctata</i>	

* Record based on plot notes only

Further identification required

Table 14: Plot 14 (EP37) Eungella – floristic composition for all plants >0.25 m in height recorded within the 0.5 ha plot at the time of establishment in 1977.

Trees	<i>Litsea leefeana</i>	<i>Morinda jasminoides</i>
<i>Acmena resa</i>	<i>Melicope vitiflora</i>	<i>Palmeria scandens</i>
<i>Acronychia acidula</i>	<i>Mischarytera lautereriana</i>	<i>Parsonsia ventricosa</i>
<i>Alangium villosum</i> ssp. <i>polyosmoides</i>	<i>Mischocarpus macrocarpus</i>	<i>Ripogonum album</i>
<i>Alphitonia petriei</i>	<i>Neolitsea dealbata</i>	<i>Tetrastigma nitens</i>
<i>Alstonia scholaris</i>	<i>Niemeyera prunifera</i>	VINE (Unknown EP 37, not sampled)
<i>Antidesma erosre</i>	<i>Polyosma rhytophloia</i>	Herbs
<i>Argyrodendron actinophyllum</i> ssp. <i>diversiflorum</i>	<i>Polyscias australiana</i>	<i>Adiantum hispidulum</i>
<i>Canarium australasicum</i>	<i>Sarcotoechia heterophylla</i>	<i>Alpinia caerulea</i>
<i>Cinnamomum laubatii</i>	<i>Sloanea macbrydei</i>	<i>Blechnum cartilagineum</i>
<i>Cinnamomum oliveri</i>	<i>Symplocos cochinchinensis</i> var. <i>pilosiuscula</i>	<i>Calanthe triplicata</i>
<i>Citronella moorei</i>	<i>Synoum glandulosum</i> ssp. <i>paniculosum</i>	<i>Lastreopsis microsora</i>
<i>Cryptocarya angulata</i>	<i>Syzygium wesa</i>	<i>Pollia macrophylla</i>
<i>Cryptocarya corrugata</i>	<i>Syzygium wilsonii</i> ssp. <i>cryptophlebium</i>	Epiphytes and hemi-epiphytes
<i>Cryptocarya grandis</i>	<i>Tasmannia membranacea</i> *	<i>Arthropteris tenella</i>
<i>Cryptocarya hypospodia</i>	<i>Tetrasynandra laxiflora</i>	<i>Asplenium polyodon</i>
<i>Cryptocarya macdonaldii</i>	<i>Toona ciliata</i>	<i>Bulbophyllum newportii</i>
<i>Dendrocnide photinophylla</i>	<i>Zanthoxylum brachyacanthum</i>	<i>Bulbophyllum radicans</i>
<i>Diospyros australis</i>	Palm tree	<i>Davallia denticulata</i> var. <i>denticulata</i>
<i>Diospyros pentamera</i>	<i>Archontophoenix cunninghamiana</i>	<i>Dendrobium speciosum</i> ssp. <i>curvicaule</i>
<i>Dysoxylum mollissimum</i> ssp. <i>molle</i>	Shrubs	<i>Dictymia brownii</i>
<i>Elaeocarpus grandis</i>	<i>Psychotria loniceroides</i>	<i>Dockrilla teretifolia</i>
<i>Elaeocarpus foveolatus</i>	Rubiaceae Gen. Nov. sp. (Shute Harbour DAH Q811)	<i>Freycinetia excelsa</i>
<i>Endiandra cowleyana</i>	<i>Tapeniosperma pseudojambosa</i>	<i>Liparis bracteata</i>
<i>Endiandra muelleri</i> ssp. <i>bracteata</i>	<i>Wilkiea macrophylla</i>	<i>Microsorium scandens</i>
<i>Ficus destruens</i>	Vines	<i>Peperomia tetraphylla</i>
<i>Ficus leptoclada</i>	<i>Elaeagnus triflora</i>	<i>Piper caninum</i>
<i>Glochidion ferdinandi</i> vel aff.	<i>Jasminum domatiigerum</i> ssp. <i>australe</i>	<i>Platyterium bifurcatum</i>
<i>Gmelina leichhardtii</i>	<i>Melodinus australis</i>	<i>Pothos longipes</i>
<i>Guioa semiglaucula</i>		<i>Teratophyllum brightiae</i>
<i>Helicia glabriflora</i>		

* Entry recognised as being a wrong identification

Table 15: Plot 15 (EP38) The Crater – floristic composition for all plants >0.25 m in height recorded within the 0.5 ha plot at the time of establishment in 1977.

Trees	<i>Franciscodendron laurifolium</i>	<i>Pittosporum rubiginosum</i>
<i>Acmena resa</i>	<i>Galbulimima baccata</i>	<i>Psychotria</i> sp. (Danbulla STB 15262)
<i>Acronychia acidula</i>	<i>Geijera salicifolia</i>	<i>Rapanea subsessilis</i> ssp. (Gordonvale STB 9734)
<i>Aglaia tomentosa</i>	<i>Geissois biagiana</i>	<i>Sambucus australasica</i>
<i>Alangium villosum</i> ssp. <i>polyosmoides</i>	<i>Glochidion harveyanum</i> var. <i>harveyanum</i>	<i>Solanum macoorai</i>
<i>Aleurites rockinghamensis</i>	<i>Guioa acutifolia</i>	<i>Tapeinosperma</i> sp. (Cedar Bay JGT 14780)
<i>Alloxylon flammeum</i>	<i>Halfordia kendack</i>	Vines
<i>Alphitonia whitei</i>	<i>Helicia nortoniana</i>	<i>Calamus caryotoides</i>
<i>Anthocarapa nitidula</i>	<i>Hymenosporum flavum</i>	<i>Cayratia acris</i>
<i>Antidesma erostre</i>	<i>Irvingbaileya australis</i>	<i>Cephalalaria cephalobotrys</i>
<i>Apodytes brachystylis</i>	<i>Ixora</i> sp. (North Mary LA BH 8618)	<i>Cissus antarctica</i>
<i>Ardisia pachyrrhachis</i>	<i>Litsea leefeana</i>	<i>Desmos goezeanus</i>
<i>Beilschmiedia bancroftii</i>	<i>Lomatia fraxinifolia</i>	<i>Dichapetalum papuanum</i>
<i>Beilschmiedia tooram</i>	<i>Mallotus philippensis</i>	<i>Elaeagnus triflora</i>
<i>Brachychiton acerifolius</i>	<i>Melicope broadbentiana</i>	<i>Legnephora moorei</i>
<i>Bubbia semecarpoides</i>	<i>Mischarytera lautereriana</i>	<i>Melodinus bacellianus</i>
<i>Camaronia araliifolia</i> var. <i>montana</i>	<i>Mischocarpus macrocarpus</i>	<i>Melodorum leichhardtii</i>
<i>Casearia dallachii</i>	<i>Myristica muelleri</i> ssp. <i>globosa</i>	Gen.(AQ124851) sp. (Boonjie LJW 6837A)
<i>Castanospora alphanthii</i>	<i>Neisosperma poweri</i>	<i>Morinda</i> sp. (Mt Finnigan LJW 12114)
<i>Ceratopetalum succirubrum</i>	<i>Neolitsea dealbata</i>	<i>Neosepicaea jucunda</i>
<i>Cinnamomum laubatii</i>	<i>Opisthiolepis heterophylla</i>	<i>Palmeria scandens</i>
<i>Claoxylon tenerifolium</i>	<i>Pararchidendron pruinosum</i>	<i>Pandorea pandorana</i>
<i>Cryptocarya corrugata</i>	<i>Perrottetia arborescens</i>	<i>Pararistolochia deltantha</i>
<i>Cryptocarya grandis</i>	<i>Polyosma hirsuta</i>	<i>Ripogonum discolor</i>
<i>Cryptocarya hypospodia</i>	<i>Pouteria brownlessiana</i>	<i>Sageretia hamosa</i>
<i>Cryptocarya mackinnoniana</i>	<i>Sundacarpus amarus</i>	<i>Smilax calophylla</i>
<i>Cryptocarya murrayi</i>	<i>Prunus tumeriana</i>	<i>Tournefortia sarmentosa</i>
<i>Cryptocarya onoprienkoana</i>	<i>Pullea stutzeri</i>	<i>Trophis scandens</i> ssp. <i>scandens</i>
<i>Cryptocarya triplinervis</i> var. <i>riparia</i>	<i>Rhodamnia sessiliflora</i>	Scrambler
<i>Cupaniopsis flagelliformis</i> var. <i>flagelliformis</i>	<i>Sarcopteryx martyana</i>	<i>Rubus moluccanus</i> vel aff.
<i>Daphnandra repandula</i>	<i>Scolopia braunii</i>	Herbs
<i>Dendrocnide photinophylla</i>	<i>Sloanea australis</i> ssp. <i>parviflora</i>	<i>Alpinia modesta</i>
<i>Diospyros</i> sp. (Mt Lewis LSS 10107)	<i>Solanum viridifolium</i>	<i>Blechnum cartilagineum</i>
<i>Doryphora aromatica</i>	<i>Sphenostemon lobosporus</i>	<i>Calanthe triplicata</i>
<i>Drypetes acuminata</i>	<i>Stenocarpus sinuatus</i>	<i>Cordyline cannifolia</i>
<i>Dysoxylum klanderii</i>	<i>Synoum glandulosum</i> ssp. <i>paniculosum</i>	<i>Lastreopsis tenera</i>
<i>Dysoxylum parasiticum</i>	<i>Syzygium cormiflorum</i>	<i>Pollia macrophylla</i>
<i>Dysoxylum rufum</i>	<i>Syzygium johnsonii</i>	<i>Pteris pacifica</i>
<i>Elaeocarpus ruminatus</i>	<i>Syzygium kuranda</i>	<i>Pteris umbrosa</i>
<i>Elaeocarpus</i> sp. (Mt Bellenden Ker LJB 18336)	<i>Syzygium trachyphloium</i>	<i>Tectaria confluens</i>
<i>Endiandra cowleyana</i>	<i>Tetrasynandra laxiflora</i>	Epiphytes and hemi-epiphytes
<i>Endiandra insignis</i>	<i>Toechima erythrocarpum</i>	<i>Arthropteris submarginalis</i>
<i>Endiandra monothyra</i> ssp. <i>monothyra</i>	<i>Toona ciliata</i>	<i>Piper novae-hollandiae</i> vel aff.
<i>Endiandra sankeyana</i>	<i>Wilkiea angustifolia</i>	<i>Platynerium bifurcatum</i>
<i>Eupomatia laurina</i>	<i>Zanthoxylum veneficum</i>	<i>Pothos longipes</i>
<i>Fagraea fagraeacea</i>	Shrubs	
<i>Ficus leptoclada</i>	<i>Acronychia parviflora</i>	
<i>Ficus obliqua</i>	<i>Atractocarpus merikin</i>	
<i>Ficus pleurocarpa</i>	<i>Haplostichanthus</i> sp. (Topaz LWJ 520)	
<i>Flindersia brayleyana</i>	<i>Harpullia frutescens</i>	
<i>Fontainea picrosperma</i>	<i>Harpullia rhyticarpa</i>	

Table 16: Plot 16 (EP40) Agapetes Scientific Area, Windsor Tableland – floristic composition for all plants >0.25 m in height recorded within the 0.5 ha plot at the time of establishment in 1978.

Trees	<i>Glochidion harveyanum</i> var. <i>harveyanum</i>	Shrubs
<i>Acacia celsa</i>	<i>Guioa lasioneura</i>	<i>Alyxia oblongata</i>
<i>Acronychia acronychioides</i>	<i>Helicia australasica</i>	<i>Codiaeum variegatum</i> var. <i>moluccanum</i>
<i>Acronychia laevis</i>	<i>Ixora</i> sp. (North Mary LA BH 8618)	<i>Croton acronychioides</i>
<i>Agathis robusta</i>	<i>Jagera pseudorhus</i> var. <i>pseudorhus</i>	<i>Dendrocnide moroides</i>
<i>Alectryon tomentosus</i>	Annonaceae (EP 40, KS 1696) [#]	<i>Pittosporum rubiginosum</i>
<i>Alphitonia whitei</i>	<i>Lepiderema sericolignis</i>	<i>Meiogyne</i> sp. (Mt Lewis LWJ 554)
<i>Alstonia muelleriana</i>	<i>Litsea fawcettiana</i>	<i>Psychotria dallachiana</i>
<i>Antidesma bunius</i>	<i>Macaranga subdentata</i>	<i>Psychotria loniceroides</i>
<i>Archidendron grandiflorum</i>	<i>Mallotus philippensis</i>	<i>Rapanea subsessilis</i> ssp. (Gordonvale STB 9734)
<i>Archidendron hendersonii</i>	<i>Mallotus polyadenos</i>	<i>Melicope affinis</i>
<i>Argyrodendron polyandrum</i>	<i>Maytenus disperma</i>	<i>Tabernaemontana pandacaqui</i>
<i>Austromyrtus hillii</i>	<i>Mischocarpus lachnocarpus</i>	Vines
<i>Austromyrtus minutiflora</i>	<i>Mischocarpus pyriformis</i> ssp. <i>pyriformis</i>	<i>Caelospermum paniculatum</i> var. <i>syncarpum</i>
<i>Austromyrtus</i> sp. (Danbulla LSS 10123)	<i>Mischocarpus stipitatus</i>	<i>Cissus repens</i>
<i>Backhousia hughesii</i>	<i>Neolitsea brassii</i>	<i>Geitonoplesium cymosum</i>
<i>Blepharocarya involucrigera</i>	<i>Olea paniculata</i>	<i>Marsdenia micradenia</i>
<i>Brachychiton acerifolius</i>	<i>Pitaviaster haplophyllus</i>	<i>Melodinus</i> sp. (EP40)
<i>Buckinghamia celsissima</i>	<i>Podocarpus grayae</i>	<i>Melodorum leichhardtii</i>
<i>Canthium</i> sp. [#]	<i>Polyalthia nitidissima</i>	<i>Pandorea pandorana</i>
<i>Canthium lamprophyllum</i>	<i>Polyscias australiana</i>	<i>Parsonsia latifolia</i>
<i>Casearia dallachii</i>	<i>Polyscias elegans</i>	<i>Passiflora</i> sp. (Kuranda BH 12896)
<i>Casearia</i> sp. (Mission Beach BH 773RFK)	<i>Pouteria chartacea</i>	<i>Smilax calophylla</i>
<i>Elaeodendron australe</i> var. (<i>Windsor Tableland</i> BH 5574)	<i>Pouteria myrsinoides</i>	<i>Tetragymma nitens</i>
<i>Celtis paniculata</i>	<i>Pouteria xerocarpa</i>	<i>Tylophora</i> sp. (EP40)
<i>Cryptocarya clarksoniana</i>	<i>Pseudoweinmannia lachnocarpa</i>	Herbs
<i>Cryptocarya hypospodia</i>	<i>Atractocarpus fitzalanii</i> ssp. <i>tenuipes</i>	<i>Alpinia hylandii</i>
<i>Cryptocarya vulgaris</i>	<i>Rapanea variabilis</i>	<i>Coveniella poecilophlebia</i>
<i>Cupaniopsis foveolata</i>	<i>Rhodamnia costata</i>	<i>Dianella</i> sp. (EP40)
<i>Decaspermum humile</i>	<i>Rhodamnia sessiliflora</i>	<i>Lastreopsis rufescens</i>
<i>Denhamia celastroides</i>	<i>Rhodamnia spongiosa</i>	Epiphytes and hemi-epiphytes
<i>Diospyros pentamera</i>	<i>Rhodomyrtus macrocarpa</i>	<i>Arthropteris tenella</i>
<i>Diospyros</i> sp. (Mt Lewis LSS 10107)	<i>Sarcomelicope simplicifolia</i> ssp. <i>simplicifolia</i>	<i>Dendrobium cecatua</i>
<i>Dysoxylum oppositifolium</i>	<i>Scolopia braunii</i>	<i>Dockrillia teretifolia</i>
<i>Elaeocarpus bancroftii</i>	<i>Streblus brunonianus</i>	<i>Pomatocalpa macphersonii</i>
<i>Elaeocarpus coorangooloo</i>	<i>Symplocos cochinchinensis</i> var. <i>pilosiuscula</i>	Sedge
<i>Elaeocarpus elliffii</i>	<i>Syzygium corniflorum</i>	<i>Carex</i> sp. (EP40)
<i>Elattostachys microcarpa</i>	<i>Syzygium luehmannii</i>	
<i>Endiandra acuminata</i>	<i>Syzygium oleosum</i>	
<i>Euroschinus falcatus</i> var. <i>falcatus</i>	<i>Tetrasynandra laxiflora</i>	
<i>Ficus fraseri</i>	<i>Tetrasynandra pubescens</i>	
<i>Ficus watkinsiana</i>	<i>Xylopiya maccraeae</i>	
<i>Flindersia iffiaiana</i>	<i>Zanthoxylum ovalifolium</i>	
	<i>Zanthoxylum veneficum</i>	

[#] Further identification required

Table 17: Plot 17 (EP41) Oliver Creek – floristic composition for all plants >0.25 m in height recorded within the 0.5 ha plot at the time of establishment in 1977.

Trees	<i>Eupomatia laurina</i>	Palm tree
<i>Acmena graveolens</i>	<i>Ficus variegata</i>	<i>Normanbya normanbyi</i>
<i>Aglaia meridionalis</i>	<i>Garcinia warrenii</i>	Shrubs
<i>Aglaia tomentosa</i>	<i>Gardenia ovularis</i>	<i>Ardisia brevipedata</i>
<i>Aleurites rockinghamensis</i>	<i>Gillbeea whypallana</i>	<i>Euodia pubifolia</i>
<i>Alstonia scholaris</i>	<i>Glochidion sumatranum</i>	<i>Eupomatia</i> sp. (Noahs Head LJW 10269)
<i>Antidesma erostre</i>	<i>Gomphandra australiana</i>	<i>Gardenia antinocarpa</i>
<i>Antirhea tenuiflora</i>	<i>Hedraianthera porphyropetala</i>	<i>Haplostichanthus</i> sp. (Cooper Creek BG 2433)
<i>Archidendron ramiflorum</i>	<i>Helicia nortoniana</i>	<i>Harpullia rhyticarpa</i>
<i>Argyrodendron peralatum</i>	<i>Hernandia albiflora</i>	<i>Ixora biflora</i>
<i>Austromuellera trinervia</i>	<i>Hypsophila dielsiana</i>	<i>Lasianthus strigosus</i>
<i>Beilschmiedia bancroftii</i>	<i>Idiospermum australiense</i>	<i>Ophiorrhiza australiana</i> ssp. <i>australiana</i>
<i>Beilschmiedia obtusifolia</i>	<i>Lepiderema hirsuta</i>	<i>Pittosporum rubiginosum</i>
<i>Beilschmiedia tooram</i>	<i>Lindsayomyrtus racemoides</i>	<i>Atractocarpus hirtus</i>
<i>Brackenridgea australiana</i>	<i>Litsea leefeana</i>	<i>Symplocos cyanocarpa</i>
<i>Brombya platynema</i>	<i>Macaranga subdentata</i>	<i>Tabernaemontana pandacaqui</i>
<i>Castanospermum australe</i>	<i>Medicosma fareana</i>	Palm shrub
<i>Chionanthus sleumeri</i>	<i>Medicosma sessiliflora</i>	<i>Linospadix minor</i>
<i>Citronella smythii</i>	<i>Melicope broadbentiana</i>	Vines
<i>Claoxylon tenerifolium</i>	<i>Melicope vitiflora</i>	<i>Austrosteenisia stipularis</i>
<i>Cleistanthus myrianthus</i>	<i>Myristica muelleri</i> ssp. <i>globosa</i>	<i>Caesalpinia traceyi</i>
<i>Commersonia bartramia</i>	<i>Niemeyera prunifera</i>	<i>Carronia protensa</i>
<i>Cryptocarya angulata</i>	<i>Pouteria brownlessiana</i>	<i>Cissus repens</i>
<i>Cryptocarya clarksoniana</i>	<i>Pouteria castanosperma</i>	<i>Connarus conchocarpus</i> ssp. <i>conchocarpus</i>
<i>Cryptocarya grandis</i>	<i>Pouteria obovoidea</i>	<i>Dichapetalum papuanum</i>
<i>Cryptocarya mackinnoniana</i>	<i>Prunus tumeriana</i>	<i>Erycibe coccinea</i>
<i>Cryptocarya murrayi</i>	<i>Pseuduvaria froggattii</i>	<i>Flagellaria indica</i>
<i>Cryptocarya pleurosperma</i>	<i>Quassia baileyana</i>	<i>Marsdenia hemiptera</i>
<i>Cupaniopsis flagelliformis</i> var. <i>flagelliformis</i>	<i>Ristantia pachysperma</i>	<i>Melodinus australis</i>
<i>Davidsonia pruriens</i>	<i>Ryparosa javanica</i>	<i>Neosepicaea jucunda</i>
<i>Doryphora aromatica</i>	<i>Mischarytera</i> sp. (Oliver Creek LJW 10903)	<i>Pandorea pandorana</i>
<i>Dysoxylum alliaceum</i>	<i>Siphonodon membranaceus</i>	<i>Pachygone longifolia</i>
<i>Dysoxylum arborescens</i>	<i>Sloanea macbrydei</i>	<i>Uncaria lanosa</i> var. <i>appendiculata</i>
<i>Dysoxylum oppositifolium</i>	<i>Storckiella australiensis</i>	Herb
<i>Dysoxylum papuanum</i>	<i>Symplocos paucistaminea</i>	<i>Cordyline canniifolia</i>
<i>Dysoxylum parasiticum</i>	<i>Synima cordierorum</i>	Epiphytes and hemi-epiphytes
<i>Dysoxylum pettigrewianum</i>	<i>Syzygium</i> sp. (Noah Creek KH 2038)	<i>Colysis ampla</i>
<i>Elaeocarpus bancroftii</i>	<i>Syzygium sharoniae</i>	<i>Epipremnum pinnatum</i>
<i>Elaeocarpus</i> sp. (Mt Bellenden Ker LJB 18336)	<i>Terminalia sericocarpa</i>	<i>Piper caninum</i>
<i>Endiandra microneura</i>	<i>Tetrasynandra laxiflora</i>	<i>Pothos longipes</i>
<i>Endiandra monothyra</i> ssp. <i>monothyra</i>	<i>Toechima erythrocarpum</i>	<i>Rhaphidophora australasica</i>
<i>Endiandra sankeyana</i>	<i>Xanthophyllum octandrum</i>	<i>Rhaphidophora hayi</i>
<i>Euodia hylandii</i>		

Table 18: Plot 18 (EP42) Iron Range – floristic composition for all plants >0.25 m in height recorded within the 0.5 ha plot at the time of establishment in 1977.

Trees	<i>Endiandra longipedicellata</i>	<i>Tabernaemontana orientalis</i>
<i>Acacia crassicaarpa</i> vel aff.	<i>Ficus copiosa</i>	<i>Terminalia complanata</i>
<i>Acmenosperma claviflorum</i>	<i>Ficus hispida</i> var. <i>hispida</i>	<i>Tetrameles nudiflora</i>
<i>Aglaia argentea</i>	<i>Ganophyllum falcatum</i>	<i>Toechima daemelianum</i>
<i>Aglaia sapindina</i>	<i>Garcinia</i> sp. (Claudie River LJB 19658)	<i>Toona ciliata</i>
<i>Aglaia spectabilis</i>	<i>Garcinia warrenii</i>	<i>Wrightia laevis</i> ssp. <i>millgar</i>
<i>Ailanthus integrifolia</i> ssp. <i>integrifolia</i>	<i>Garuga floribunda</i>	Shrubs
<i>Alangium</i> sp. (Claudie River BH 2682RFK)	<i>Glochidion sumatranum</i>	<i>Codiaeum variegatum</i> var. <i>moluccanum</i>
<i>Alchornea rugosa</i>	<i>Gomphandra australiana</i>	<i>Glycosmis trifoliata</i>
<i>Alstonia scholaris</i>	<i>Harpullia ramiflora</i>	<i>Haplostichanthus</i> sp. (Rocky River Scrub PIF 10617)
<i>Neolamarckia cadamba</i>	<i>Homalium circumpinnatum</i>	<i>Lunasia amara</i>
<i>Antiaris toxicaria</i> var. <i>macrophylla</i>	<i>Lepidopetalum fructoglabrum</i>	<i>Morinda bracteata</i> var. <i>celebica</i>
<i>Antidesma hylandii</i>	<i>Lindera queenslandica</i>	<i>Pittosporum rubiginosum</i>
<i>Aphananthe philippinensis</i>	<i>Linociera</i> sp. (Little Pine LA BH 2520RFK)	<i>Pleomele angustifolia</i>
<i>Argyrodendron polyandrum</i>	<i>Mallotus philippensis</i>	<i>Rhyticaryum longifolium</i>
<i>Arytera divaricata</i>	<i>Mallotus polyadenos</i>	Palm shrub
<i>Barringtonia calyptata</i>	<i>Maniltoa lenticellata</i>	<i>Ptychosperma macarthurii</i>
<i>Beilschmiedia obtusifolia</i>	<i>Maranthes corymbosa</i>	Vines
<i>Berrya javanica</i>	<i>Margaritaria indica</i>	<i>Calamus caryotoides</i>
<i>Breynia cernua</i>	<i>Milium horsfieldii</i>	<i>Capparis</i> sp. (EP42)
<i>Cananga odorata</i>	<i>Mitrephora diversifolia</i>	<i>Carronia protensa</i>
<i>Casearia grewiaefolia</i> var. <i>gelonioides</i>	Monimiaceae Gen. Nov. sp. (Davies Creek LJW 6430)	<i>Derris trifoliata</i>
<i>Castanospermum australe</i>	<i>Myristica insipida</i>	<i>Faradaya splendida</i>
<i>Chrysophyllum roxburghii</i>	<i>Nauclea orientalis</i>	<i>Geophila repens</i>
<i>Cleidion spiciflorum</i>	<i>Palaquium galactoxylum</i>	<i>Hippocratea barbata</i>
<i>Cleistanthus apodus</i>	<i>Pisonia umbellifera</i>	<i>Petraeovites multiflora</i>
<i>Cleistanthus hylandii</i>	<i>Polyalthia australis</i>	<i>Phyllanthus novae-hollandiae</i>
<i>Cordia dichotoma</i>	<i>Pongamia pinnata</i>	<i>Tetracera nordiana</i>
<i>Cryptocarya burckiana</i>	<i>Rhodamnia spongiosa</i>	Herbs
<i>Cryptocarya endiandrifolia</i>	<i>Rinorea bengalensis</i>	<i>Alpinia caerulea</i>
<i>Cryptocarya glaucocarpa</i>	<i>Scheffera actinophylla</i>	<i>Bolbitis quoyana</i>
<i>Cryptocarya hypospodia</i>	<i>Semecarpus australiensis</i>	<i>Tectaria brachiata</i>
<i>Cryptocarya triplinervis</i> var. <i>riparia</i>	<i>Siphonodon australis</i>	Epiphytes and hemi-epiphytes
<i>Dendrocnide coralodesme</i>	<i>Sterculia shillinglawii</i>	<i>Arthropteris submarginalis</i>
<i>Diospyros hebecarpa</i>	<i>Streblus brunonianus</i>	<i>Corymborkis veratrifolia</i>
<i>Dissiliaria laxinervis</i>	<i>Syzygium cormiflorum</i>	<i>Dendrobium bifalce</i>
<i>Dysoxylum arborescens</i>	<i>Syzygium pseudofastigiatum</i>	<i>Epipremnum pinnatum</i>
<i>Dysoxylum gaudichaudianum</i>	<i>Syzygium puberulum</i>	<i>Freycinetia excelsa</i>
<i>Dysoxylum setosum</i>	<i>Syzygium tiemeyanum</i>	
<i>Endiandra impressicosta</i>		

Table 19: Plot 19 (EP43) Mt Baldy – floristic composition for all plants >0.25 m in height recorded within the 0.5 ha plot at the time of establishment in 1978.

Trees	<i>Fagraea fagraeacea</i>	<i>Syzygium papyraceum</i>
<i>Acmena resa</i>	<i>Ficus leptoclada</i>	<i>Syzygium trachyphloium</i>
<i>Acronychia acidula</i>	<i>Ficus virens</i> var. <i>virens</i> vel aff.	<i>Syzygium wesa</i>
<i>Acronychia acronychioides</i>	<i>Flindersia bourjotiana</i>	<i>Syzygium wilsonii</i> ssp. <i>cryptophlebium</i>
<i>Acronychia crassipetala</i>	<i>Flindersia brayleyana</i>	<i>Tetrasynandra laxiflora</i>
<i>Aglaia tomentosa</i>	<i>Flindersia pimenteliana</i>	<i>Toechima erythrocarpum</i>
<i>Alangium villosum</i> ssp. <i>polyosmoides</i>	<i>Franciscodendron laurifolium</i>	<i>Wilkiea angustifolia</i>
<i>Alphitonia whitei</i>	<i>Galbulimima baccata</i>	<i>Xanthophyllum octandrum</i>
<i>Antidesma erostre</i>	<i>Gardenia ovularis</i>	<i>Xanthostemon whitei</i>
<i>Antirhea tenuiflora</i>	<i>Gevuina bleasdalei</i>	Shrubs
<i>Apodytes brachystylis</i>	<i>Halfordia kendack</i>	<i>Ardisia brevipedata</i>
<i>Archidendron vaillantii</i>	<i>Hedycarya loxocarya</i>	<i>Dendrocnide moroides</i>
<i>Archirhodomyrtus beckleri</i>	<i>Helicia nortoniana</i>	<i>Atractocarpus merikin</i>
<i>Ardisia pachyrrhachis</i>	<i>Jagera pseudorhus</i> var. <i>integerrima</i>	<i>Harpullia frutescens</i>
<i>Arytera divaricata</i>	<i>Levieria acuminata</i>	<i>Mackinlaya macrosciadea</i>
<i>Austromyrtus lasioclada</i>	<i>Litsea leefeana</i>	<i>Pittosporum rubiginosum</i>
<i>Balanops australiana</i>	<i>Lomatia fraxinifolia</i>	<i>Psychotria</i> sp. (Danbulla STB 15262)
<i>Beilschmiedia collina</i>	<i>Macaranga inamoena</i>	<i>Randia tuberculosa</i>
<i>Bobeia myrtooides</i>	<i>Medicosma fareana</i>	<i>Rapanea subsessilis</i> ssp. (Gordonvale STB 9734)
<i>Brackenridgea australiana</i>	<i>Melicope broadbentiana</i>	Vines
<i>Bubbia semecarpoides</i>	<i>Melicope elleryana</i>	<i>Cissus penninervis</i>
<i>Canarium australasicum</i>	<i>Mischarytera lautereriana</i>	<i>Dichapetalum papuanum</i>
<i>Canthium</i> sp. (Herberton Range SFK 1377)	<i>Mischocarpus pyriformis</i> ssp. <i>pyriformis</i>	<i>Embelia grayi</i>
<i>Cardwellia sublimis</i>	<i>Neisosperma poweri</i>	<i>Hypserpa decumbens</i>
<i>Casearia costulata</i>	<i>Neolitsea dealbata</i>	<i>Hypserpa smilacifolia</i>
<i>Casearia dallachii</i>	<i>Opisthiolepis heterophylla</i>	<i>Jasminum kajewskii</i>
<i>Castanospora alphanthii</i>	<i>Pitaviaster haplophyllus</i>	<i>Melodinus acutiflorus</i>
<i>Ceratopetalum succirubrum</i>	<i>Auranticarpa papyracea</i>	<i>Melodinus australis</i>
<i>Chionanthus axillaris</i>	<i>Polyosma alangiacea</i>	<i>Morinda umbellata</i>
<i>Cinnamomum laubatii</i>	<i>Polyosma rhytophloia</i>	<i>Palmeria scandens</i>
<i>Citronella smythii</i>	<i>Polyscias australiana</i>	<i>Parsonsia straminea</i>
<i>Clerodendrum longiflorum</i> var. <i>glabrum</i>	<i>Pouteria papyracea</i>	<i>Ripogonum album</i>
<i>Cryptocarya angulata</i>	<i>Planchonella pohlmaniana</i> var. <i>asterocarpon</i>	<i>Smilax glyciophylla</i>
<i>Cryptocarya cocosoides</i>	<i>Prunus tumeriana</i>	Herbs
<i>Cryptocarya densiflora</i>	<i>Pullea stutzeri</i>	<i>Adiantum silvaticum</i>
<i>Cryptocarya leucophylla</i>	<i>Atractocarpus fitzalanii</i> ssp. <i>tenuipes</i>	<i>Alpinia arctiflora</i>
<i>Cryptocarya mackinnoniana</i>	<i>Rapanea achradiifolia</i>	<i>Blechnum cartilagineum</i>
<i>Cryptocarya putida</i>	<i>Rhodamnia blairiana</i>	<i>Cordyline cannifolia</i>
<i>Cryptocarya saccharata</i>	<i>Rhodamnia spongiosa</i>	<i>Lastreopsis wurunuran</i>
<i>Daphnandra repandula</i>	<i>Rhodomyrtus pervagata</i>	<i>Triumfetta pilosa</i>
<i>Darlingia darlingiana</i>	<i>Rockinghamia angustifolia</i>	Epiphytes and hemi-epiphytes
<i>Darlingia ferruginea</i>	<i>Sarcotoechia</i> sp. (Mt Carbine GJM 995)	<i>Arthropteris palisotii</i>
<i>Delarbrea michieana</i>	<i>Sloanea australis</i> ssp. <i>parviflora</i>	<i>Asplenium australasicum</i>
<i>Diospyros</i> sp. (Mt Lewis LSS 10107)	<i>Sloanea langii</i>	<i>Bulbophyllum newportii</i>
<i>Doryphora aromatica</i>	<i>Sloanea macbrydei</i>	<i>Crypsinus simplicissimus</i>
<i>Drypetes acuminata</i>	<i>Solanum viridifolium</i>	<i>Dendrobium adae</i>
<i>Elaeocarpus largiflorens</i> ssp. <i>largiflorens</i>	<i>Steghanthera maccooraia</i>	<i>Oleandra neriiiformis</i>
<i>Elaeocarpus sericopetalus</i>	<i>Stenocarpus reticulatus</i>	<i>Piper caninum</i>
<i>Endiandra bessaphila</i>	<i>Symplocos cochinchinensis</i> var. <i>pilosiuscula</i>	<i>Pothos longipes</i>
<i>Endiandra dielsiana</i>	<i>ynima cordierorum</i>	Filmy fern
<i>Endiandra leptodendron</i>	<i>Synoum glandulosum</i> ssp. <i>paniculosum</i>	<i>Cephalomanes obscurum</i>
<i>Endiandra palmerstonii</i>	<i>Syzygium canicortex</i>	Sedge
<i>Endiandra sankeyana</i>	<i>Syzygium cormiflorum</i>	<i>Exocarya scleroides</i>
<i>Endiandra wolfei</i>	<i>Syzygium endophloium</i>	Parasite
<i>Melicope jonesii</i>	<i>Syzygium luehmannii</i>	<i>Amyema quaternifolium</i>

Table 20: Plot 20 (EP44) Fantail Logging Area, Windsor Tableland – floristic composition for all plants >0.25 m in height recorded within the 0.5 ha plot at the time of establishment in 1980.

Trees	<i>Hedycarya loxocarya</i>	Tree fern
<i>Acronychia acidula</i>	<i>Helicia australasica</i>	<i>Cyathea rebeccaecae*</i>
<i>Acronychia acronychioides</i>	<i>Ixora</i> sp. (North Mary LA BH 8618)	Shrubs
<i>Albizia</i> sp. (Windsor Tableland BG 2181)	<i>Lethedon setosa</i>	<i>Ardisia</i> sp. (South Mary LA BH 8778)
<i>Alphitonia whitei</i>	<i>Levieria acuminata</i>	<i>Harpullia rhyticarpa</i>
<i>Antidesma erostre</i>	<i>Litsea connorsii</i>	<i>Mackinlaya confusa</i>
<i>Antirhea</i> sp. (Mt Lewis BG 5733)	<i>Litsea leefeana</i>	<i>Pilidiostigma tetramerum</i>
<i>Archidendron vaillantii</i>	<i>Medicosma fareana</i>	<i>Pittosporum rubiginosum</i>
<i>Ardisia pachyrrhachis</i>	<i>Melicope broadbentiana</i>	<i>Meiogyne</i> sp. (Mt Lewis LWJ 554)
<i>Austromyrtus</i> sp. (Mt Lewis BG 831)	<i>Musgravea heterophylla</i>	<i>Polyscias purpurea</i>
<i>Austromyrtus</i> sp. (Windsor Tableland BG 412)	<i>Neolitsea dealbata</i>	<i>Psychotria dallachiana</i>
<i>Beilschmiedia bancroftii</i>	<i>Neorites kevediana</i>	<i>Psychotria</i> sp. (EP44, GLU 774)
<i>Beilschmiedia collina</i>	<i>Opisthiolepis heterophylla</i>	<i>Rapanea subsessilis</i> ssp. (Gordonvale STB 9734)
<i>Brackenridgea australiana</i>	<i>Pittosporum wingii</i>	<i>Solanum dallachii</i>
<i>Brombya platynema</i>	<i>Placospermum coriaceum</i>	<i>Solanum macoorai</i>
<i>Cardwellia sublimis</i>	<i>Polyosma alangiacea</i>	Vines
<i>Camaronia araliifolia</i> var. <i>montana</i>	<i>Polyscias mollis</i>	<i>Austrosteenisia stipularis</i>
<i>Casearia costulata</i>	<i>Polyscias murrayi</i>	<i>Calamus motii</i>
<i>Ceratopetalum succirubrum</i>	<i>Pouteria papyracea</i>	<i>Cissus penninervis</i>
<i>Chionanthus axillaris</i>	<i>Pullea stutzeri</i>	<i>Eustrephus latifolius</i>
<i>Cinnamomum laubatii</i>	<i>Rhodamnia blairiana</i>	<i>Hypserpa smilacifolia</i>
<i>Cryptocarya corrugata</i>	<i>Rhodomyrtus pervagata</i>	<i>Melodinus acutiflorus</i>
<i>Cryptocarya grandis</i>	<i>Sarcotoechia</i> sp. (Mt Carbine GJM 995)	<i>Melodinus australis</i>
<i>Cryptocarya mackinnoniana</i>	<i>Siphonodon membranaceus</i>	<i>Morinda</i> sp. (Mt Finnigan LJW 12114)
<i>Cryptocarya oblata</i>	<i>Sloanea australis</i> ssp. <i>parviflora</i>	<i>Neosepicaea jucunda</i>
<i>Cryptocarya saccharata</i>	<i>Sloanea langii</i>	<i>Pandorea pandorana</i>
<i>Cupaniopsis flagelliformis</i>	<i>Stegathera macoorai</i>	<i>Pararistolochia deltantha</i>
<i>Davidsonia pruriens</i>	<i>Stenocarpus sinuatus</i>	<i>Tetracera nordtiana</i>
<i>Dysoxylum oppositifolium</i>	<i>Streblus glaber</i> var. <i>australianus</i>	Herb
<i>Elaeocarpus bancroftii</i>	<i>Symplocos ampulliformis</i>	<i>Alpinia arctiflora</i>
<i>Elaeocarpus elliffii</i>	<i>Symplocos cochinchinensis</i> var. <i>gittinsii</i>	Epiphytes and hemi-epiphytes
<i>Elaeocarpus eumundi</i>	<i>Synima cordierorum</i>	<i>Asplenium australasicum</i>
<i>Elaeocarpus ruminatus</i>	<i>Synoum glandulosum</i> ssp. <i>paniculosum</i>	<i>Asplenium simplicifrons</i>
<i>Elaeocarpus</i> sp. (Mt Bellenden Ker LJB 18336)	<i>Syzygium apodophyllum</i>	<i>Colysis ampla</i>
<i>Endiandra leptodendron</i>	<i>Syzygium johnsonii</i>	<i>Freycinetia excelsa</i>
<i>Endiandra sankeyana</i>	<i>Syzygium kuranda</i>	<i>Huperzia phlegmaria*</i>
<i>Endiandra wolfei</i>	<i>Syzygium luehmannii</i>	<i>Huperzia prolifera*</i>
<i>Melicope jonesii</i>	<i>Syzygium trachyphloium</i>	<i>Pothos longipes</i>
<i>Eupomatia laurina</i>	<i>Syzygium wesa</i>	<i>Rhaphidophora australasica*</i>
<i>Ficus leptoclada</i>	<i>Syzygium wilsonii</i> ssp. <i>cryptophlebium</i>	
<i>Flindersia bourjotiana</i>	<i>Tarenna dallachiana</i>	
<i>Flindersia brayleyana</i>	<i>Tetrasynandra laxiflora</i>	
<i>Franciscodendron laurifolium</i>	<i>Wilkiea angustifolia</i>	
<i>Guioa sarcopterifruca</i>	<i>Zanthoxylum veneficum</i>	

* Record based on plot notes only

FLORISTIC ANALYSES

A. W. Graham and J. Kanowski

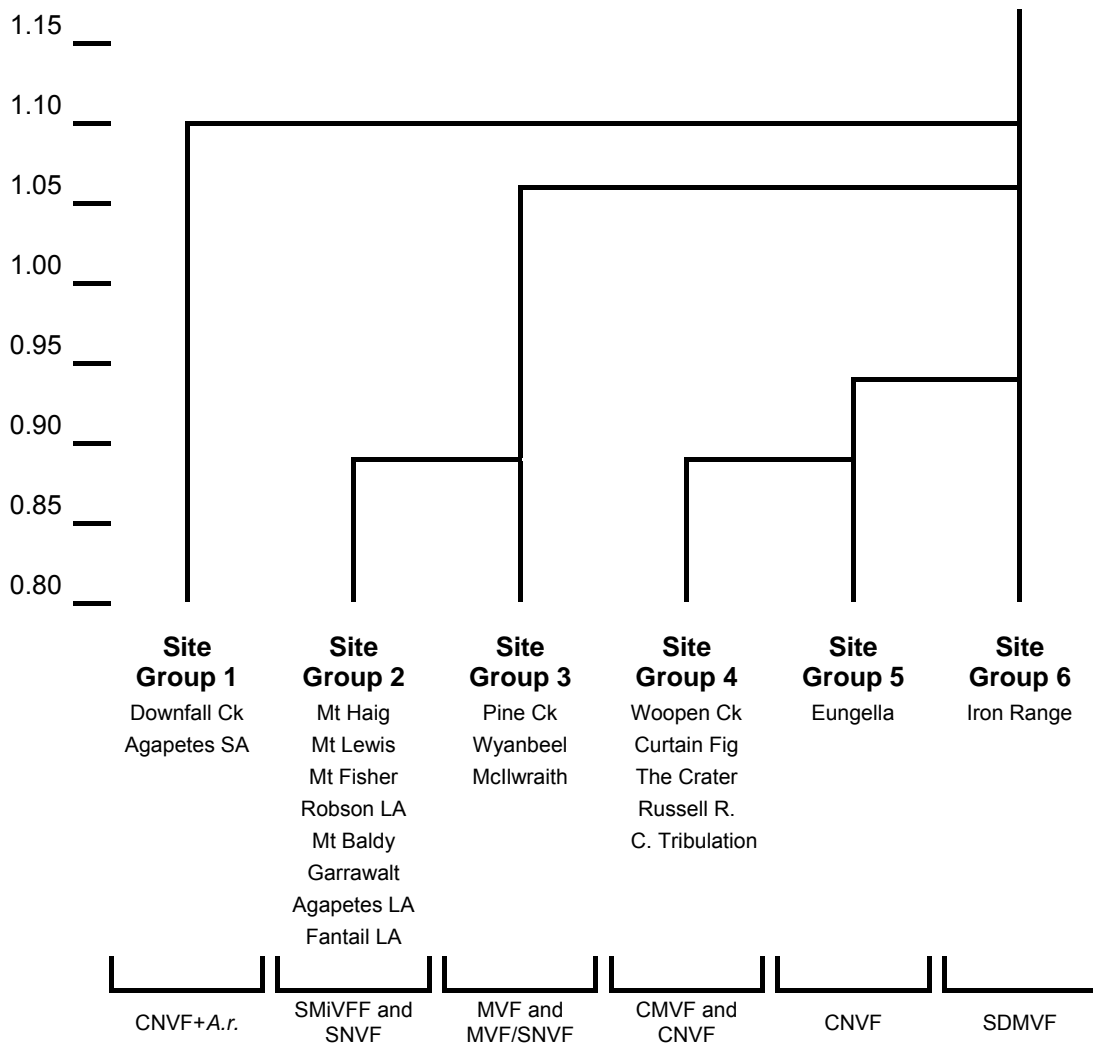


Figure 1: Dendrogram at the six site group level resulting from clustering of the 20 CSIRO plots in primary rainforests in north Queensland using stem abundance data. The agglomerative classification of the $\log(x+1)$ transformed data (stems of 236 tree species with stems ≥ 10 cm diameter at breast height, and present in two or more plots) utilized the Bray-Curtis coefficient of dissimilarity as the association measure and flexible UPGMA sorting. The six site groups are clearly defined in terms of their physiognomic typing (see Text Table 9 for details) and biogeographic setting (see Text Table 1 for locations).

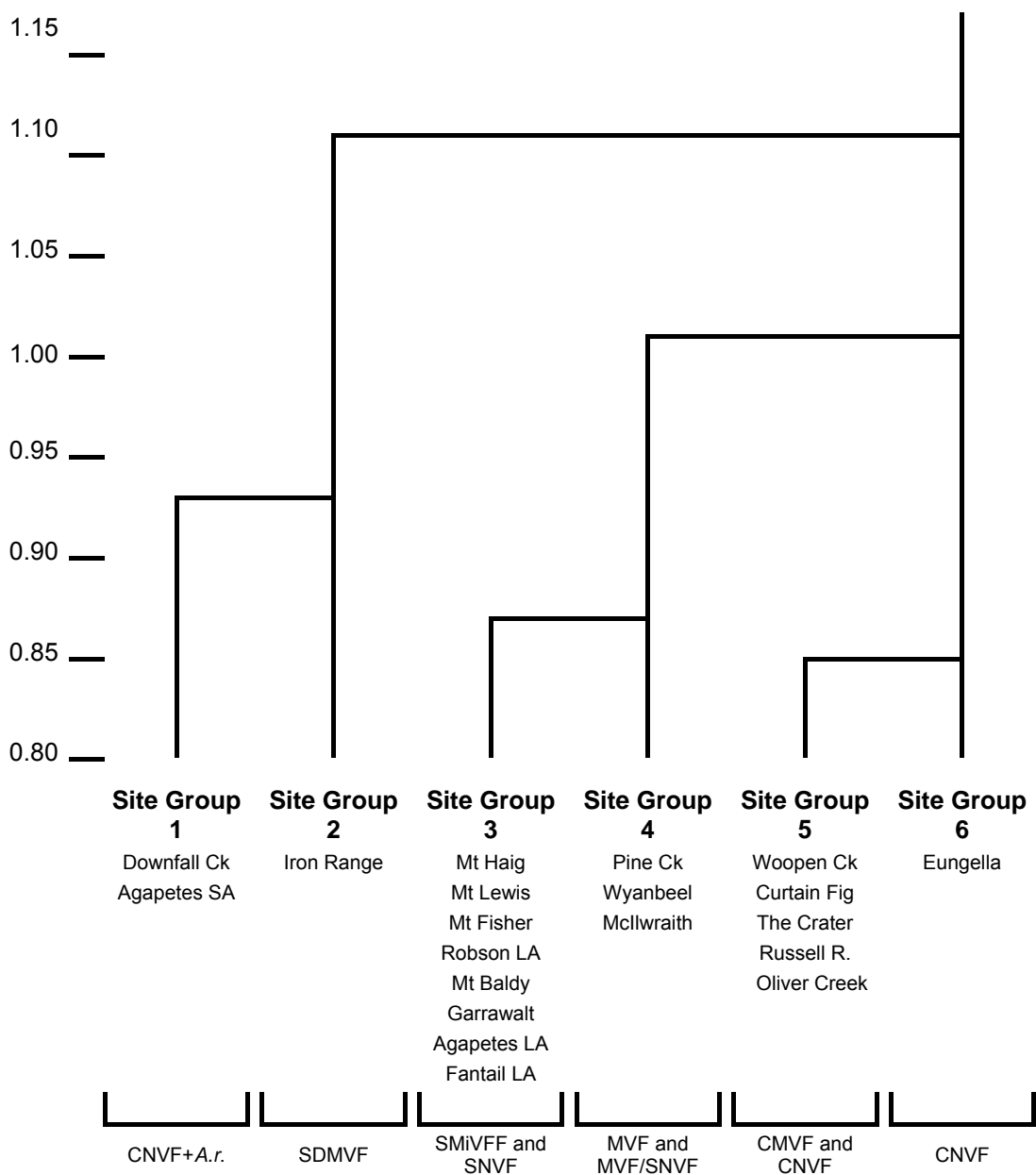


Figure 2: Dendrogram at the six site group level resulting from clustering of the 20 CSIRO plots in primary rainforests in north Queensland using species presence or absence data. The agglomerative classification of the floristic presence / absence data (236 tree species present in two or more plots) utilized the Czekanowski coefficient of dissimilarity as the association measure and flexible UPGMA sorting. The six site groups are clearly defined in terms of their physiognomic typing (see Text Table 9 for details) and biogeographic setting (see Text Table 1 for locations).